



ELS APLECS A L'ENTORN DEL PARC NATURAL DE L'ALT PIRINEU

**Síntesi de valors culturals i espirituals
en un entorn natural**



**Parc Natural
de l'Alt Pirineu**



**Generalitat de Catalunya
Departament d'Agricultura, Ramaderia,
Pesca, Alimentació i Medi Natural**



Silene



CONTINGUTS DIDÀCTICS	4
Resum	5
Marc conceptual	6
Definicions	7
Principals valors culturals i espirituals associats als aplecs.....	11
CONTINGUTS DIVULGATIUS	14
Els orígens incerts de la celebració dels aplecs	15
La interpretació dels aplecs com a activitat cultural i espiritual en un entorn natural.....	20
L'aplec com a fenomen dinàmic en un món canviant.....	22
Noves realitats.....	24
Conclusions i propostes.....	25
FITXES DELS APLECS	30
CALENDARI DELS PRINCIPALS APLECS DEL PARC NATURAL DE L'ALT PIRINEU I EL SEU ENTORN	79
ACTES DE LES SEGONES JORNADES D'ART, NATURA I ESPIRITUALITAT	81
PROPOSTES DE LES SEGONES JORNADES D'ART, NATURA I ESPIRITUALITAT	96
FONTS D'INFORMACIÓ	102

Resum

Els aplecs contemporanis de l'Alt Pirineu són el resultat de la destil·lació d'un conjunt de pràctiques i creences, algunes d'origen ancestral, que han configurat trets culturals i identitaris dels habitants que s'hi congreguen des de fa moltes generacions. Palesen com les comunitats rurals, i darrerament, els seus descendents que viuen en ambients urbans, han integrat a la seva vida i dotat de significats uns indrets privilegiats, quasi sempre entorn d'antics santuaris o ermites, que conjuguen elements patrimonials materials i immaterials.

Tot i trobar-ne fenòmens similars a moltes altres parts del món, els aplecs pirinencs tenen uns trets particulars. I malgrat els canvis socials dels darreres decennis, han fet prova d'una sorprenent resiliència i mantenen una gran significació per la gent vinculada a aquest territori. El gran nombre d'aplecs que s'hi concentren els mesos de bonança, en fan un lloc òptim per comprendre com s'integren les dimensions culturals, espirituals i religioses que conflueixen en aquests nodes d'una antiga geografia sagrada. Altrament, els aplecs representen una oportunitat per vincular la població local i els visitants de les valls pirinenques amb un patrimoni singular, format d'elements naturals, culturals, tant materials com immaterials, i espirituals.

El present treball ha abordat els aplecs del Parc natural de l'Alt Pirineu i el seu entorn, analitzant-ne tot l'espectre de valors: artístics, estètico-perceptuals, socials, orals i lingüístics, a més dels religiosos i espirituals. A banda dels aplecs tradicionals, s'han considerat també els que han sorgit els darrers anys, vinculats a altres tradicions religioses, que n'enriqueixen la diversitat. A més d'analitzar i donar a conèixer el patrimoni integral dels aplecs d'aquest territori, el treball pretén millorar la capacitat dels agents clau per conservar i valoritzar-los. Per això s'ha considerat també la sensibilització de la població local, la capacitat del personal tècnic del Parc i la divulgació entre els visitants i la població local com a objectius a considerar.

El present document reuneix els continguts didàctics, amb les definicions de conceptes clau i la tipologia de valors culturals i espirituals vinculats als aplecs, i els continguts divulgatius, que recullen textos pensats per definir els aplecs d'una manera integradora, a més de les fitxes-resum de cada un dels aplecs considerats. En un document apart s'exposa el procés participatiu entorn de les Segones Jornades Art, Natura i Espiritualitat de Farrera, i les conclusions que va generar, amb un seguit de recomanacions consensuades entre tots els participants

Marc conceptual

A Catalunya, país d'història mil·lenària, amb un relleu molt variat i complex, amb gran quantitat de muntanyes i paratges singulars, té escampats a la seva geografia milers de santuaris, ermites i llocs de culte, de diverses civilitzacions. Molts d'ells, es troben en els llocs més privilegiats que la natura podia oferir, adaptats a les característiques de l'entorn, alguns en llocs prominents, visibles des de molts punts, altres arrecerats i amagats, altres en cruïlles de camins, segons les funcions que havien d'exercir, i les advocacions o influències celestials que s'hi evoquen.

L'abrupte territori del Parc Natural de l'Alt Pirineu no és cap excepció. Un seguit de santuaris, esglésioles, ermites, oratoris i creus de terme posen en valor alguns dels principals nodes de la seva 'geografia sagrada'. La majoria dels aplecs contemporanis estan vinculats a llocs de culte cristians, bastits vuit o nou segles enrera, tot i que alguns són més tardans i altres que foren edificats damunt de temples anteriors, Una diferència clau, des del punt de vista del patrimoni natural, s'estableix entre les esglésies situades enmig de nuclis de població, que durant segles han estat d'ús més o menys regular, diari o setmanal, d'aquelles altres esglésies que es troben aïllades en plena natura, de vegades molt lluny de qualsevol nucli habitat, que s'empren o s'activen només un dia, o uns pocs dies a l'any. Quasi tots el aplecs de l'Alt Pirineu es vinculen a aquests darrers.

En general, els aplecs, tal i com es perceben i celebren avui en dia, són el resultat de l'acumulació d'un conjunt de pràctiques i creences, moltes d'elles d'origen ancestral, en la majoria de casos desconegut, cristianitzades a l'època que aquestes muntanyes s'havien integrat en els comtats de la frontera meridional de l'imperi carolingi, al llarg dels tres primers segles del segon mil·lenni. Els assentaments que es varen establir aleshores, amb pocs canvis, han perdurat fins avui, i són els que han definit els trets culturals i identitaris dels habitants d'aquest territori.



Inici de la processó a Sant Joan de l'Erm Nou

Cal recordar que els aplecs no són un fenomen exclusiu de la tradició cristiana (encara que al Pirineu s'hi associï inevitablement, perquè ha estat hegemònica durant més d'un mil·lenni), sinó que es troba en moltes altres tradicions religioses del món, tant sedentàries com nomàdiques, i això des de temps immemorials. En molts de llocs del món formen part de pelegrinatges a través d'espais naturals.

L'origen històric dels aplecs pirinencs sembla clar que són celebracions religioses vinculades a la veneració d'advocacions religioses en uns llocs i dies sants particulars, però la motivació per reunir-se en aquests llocs privilegiats no és única, sinó diversa, així com ho són els ritus, cerimònies i costums desenvolupats al llarg del temps, que donen resposta a diferents motivacions i necessitats tant socials com individuals. Tanmateix, un dels aspectes que convé destacar és que, tot i la variabilitat que han experimentat al llarg de la història, han jugat i segueixen jugant un paper molt important en la definició identitària del col·lectiu que s'hi vincula, en el sentiment de pertinença a una comunitat social arrelada a un territori que ha configurat -per les seves característiques, tant físiques com anímiques- els trets culturals i de personalitat col·lectiva dels seus habitants.

Destaca la gran significació que tenen pels habitants de les valls pirinenques, no tant pel nombre d'assistents que apleguin avui dia, com per la quantitat de celebracions que s'esdevenen els mesos de bonança i pel significat que mantenen per aquells que s'hi apleguen. El gran nombre d'aplecs que se celebren al Parc Natural de l'Alt Pirineu i el seu entorn del Parc obliga a analitzar-los i comprendre'ls en profunditat, si es vol integrar millor les dimensions naturals, culturals i espirituals que s'hi interrelacionen. Representen, a més, una oportunitat per vincular la població local i visitant amb la conservació del que podríem anomenar patrimoni integral, entès com un continu natural, cultural i espiritual, format per elements materials i immaterials alhora.

Definicions

PATRIMONI CULTURAL IMMATERIAL

Segons la UNESCO, el patrimoni cultural immaterial ve definit per les *pràctiques, representacions, expressions, coneixements i habilitats – així com els instruments, objectes i artefactes i els espais culturals associats als mateixos que les comunitats, els grups i en alguns casos els individus reconeixen com a part del seu llegat cultural.*

Aquest patrimoni cultural immaterial, transmès generació rere generació, és constantment recreat per comunitats i grups en resposta al seu entorn, la seva interacció amb la natura i la seva història, i els proporciona un sentiment d'identitat i continuïtat, promovent així el respecte per la diversitat cultural i la creativitat humana.

Aquesta definició, molt completa en alguns aspectes, no inclou, tanmateix, aspectes perceptuals o estètics, de gran importància en els espais protegits i que sí són considerats per la Unió Internacional per a la Conservació de la Natura i pel Manual 10 publicat per EUROPARC-España, de referència pel present estudi.

APLEC

Esdeveniment de religiositat popular de caire festiu, vinculat a un lloc i un dia, o dies, molt particulars. L'aplec se celebra al voltant d'una ermita o santuari on es venera al patró del lloc i solen assistir-hi els devots de les comunitats i pobles del voltant. Són una de les mostres de religiositat popular vinculada a la natura més característiques i arrelades del nostre país. Molts dels aplecs integren o integraven un romiatge o petit pelegrinatge. S'entén com un procés ritual que requereix el desplaçament individual i/o



Entrada a les runes de l'antic monestir de Sant Pere del Burgal, que acull l'aplec homònim

col·lectiu cap a un lloc considerat sant, on hi ha una ermita o santuari, que conté una imatge, que simbolitza la personalitat objecte de la devoció. Una altra de les característiques definitòries dels aplecs és el moviment. El desplaçament cap al lloc sant, des dels punts d'origen o de trobada del qui participen a l'aplec, ha adoptat maneres molts diverses al llarg de la història, algunes individuals de caire penitencial, altres col·lectives, més solemnes, com ara processons, etc..

SANTUARI

Edifici dedicat a una personalitat celestial o santa, que sol acollir una imatge o relíquia d'especial devoció. Representa, doncs, el nucli d'un lloc sant, un espai on les persones poden trobar-se amb alguna manifestació del Sagrat, i on s'han documentat fets miraculosos. Molts dels santuaris cristians importants es troben damunt de temples de religions anteriors.

A Catalunya, molts dels santuaris situats en plena natura més importants estan vinculats a diferents advocacions de devocions marianes. En el procés de cristianització d'aquestes valls, la Verge Maria va absorbir, per dir-ho així, tots els atributs de les divinitats femenines precristianes. Són propicis a acollir santuaris marians els espais on la natura mostra la seva grandesa o singularitat: muntanyes, coves i boscos, fonts i salts d'aigua, esdevenint un exemple de vinculació geogràfica, tel·lúrica o paisatgística, punt d'acollida i centre de festes populars que en general els identifiquen.

The image shows a page from a historical document or songbook. At the top, it reads 'GOIGS A SANT PERE LLAOR DE DEL BURGAL'. Below this, there is a central illustration of a saint, likely St. Peter, standing and holding a staff. The text is in Catalan and includes a hymn and a melody for a popular song. The document is dated 'Anyo 1870' and 'Anyo 1870'.



Imatge superior: goigs de Sant Pere del Burgal.

Imatge inferior: processó de l'aplec de la Mare de Déu de Biuse al seu inici a Llavorsí l'any 1955

ERMITA

A Catalunya se solen anomenar així les esglesioles o capelles situades fora dels nuclis de població, encara que no hagin tingut mai ermità. Tanmateix, en molts casos hi havia hagut algun ermità que en tenia cura. Representa el pol alternatiu a la parròquia, en la geografia sagrada, a la qual es vincula una religiositat popular, no institucional ni jerarquizada. Sovint es troben situades en llocs privilegiats, de valor natural i paisatgístic excepcional.

PABORDE

Procurador d'una confraria religiosa, responsable de l'organització i administració de les seves activitats. Actualment, en la majoria dels aplecs els pabordes s'han vist substituïts, per institucions, com ara patronats, o en alguns casos, els mateixos ajuntaments, que han assumit la responsabilitat de gestió de l'aplec. Quan l'aplec és reduït, els pabordes són els veïns que actuen amb el suport o consentiment de la resta de la comunitat.

GOIG

Composició musical d'origen popular, generalment anònim, que consta d'una pregària de forma poètica cantada, sembla que originàriament ballada també, dedicada a la Mare de Déu, l'àngel o el sant entorn del qual se celebra l'aplec. Tot i que és considerat el gènere musical més característic i abundant dels Països Catalans, han estat poc estudiat i encara se'n desconeixen molts aspectes de la seva gènesi i evolució.

PROCESSÓ

Cerimònia litúrgica col·lectiva en la qual un grup de persones desfilen, sovint acompanyant una imatge, relíquia o pendó, sigui en silenci, o mentre reciten o canten pregàries. Algunes processons dels aplecs provenen d'antic pelegrinatges, mentre que altres fan recorreguts simbòlics entorn del santuari, o cap a ell, que simbolitzen el retorn a l'Origen, el Centre o el Paradís.

BENEDICCIÓ DE TERME

La benedicció (literalment: *dir bé*) del terme, és un ritual antic de l'església llatina, en el qual el sacerdot aspergeix aigua beneïda cap els quatre punts cardinals del territori, mentre recita fórmules per invocar protecció contra calamitats i catàstrofes i demanar fecunditat de la terra. Tot i que és un ritual independent dels aplecs, en alguns casos s'hi havia fet conjuntament.

Principals valors culturals i espirituals associats als aplecs

Cal destriar els elements culturals tangibles dels intangibles. Pel que fa als darrers, aquest treball segueix la tipologia de valors del patrimoni immaterial que proposa el manual 10 d'EUROPARC-Espanya. En tot cas, és palès que els aplecs conjuguen valors de diferents tipus. Lluny de poder ser considerats com fenòmens exclusivament religiosos, els aplecs mantenen un seguit de valors artístics, estètico-perceptuals, socials, orals i lingüístics, culturals, històrics i espirituals, que tot i que modestos, poden ser molt significatius.

VALORS ARTÍSTICS

El primer element a remarcar és l'esglesiola, capella o ermita entorn del qual es fa l'aplec. En la majoria dels casos es tracta d'edificis romànics, tot i que n'hi ha força que han experimentat modificacions posteriors, sobretot durant els segles XVIII i XIX, quan la població d'aquestes valls va assolir el seu màxim històric. En molts casos, els aplecs han contribuït a mantenir i conservar aquests edificis, que són els més antics amb ús continuat que existeixen en aquestes valls.

Els goigs cantats als aplecs són un altre element de valor artístic, com a cant religiós tradicional. Tots segueixen en general un mateix ritme i entonació, i descriuen l'origen de la Verge o sant, així com les bondats i miracles que han realitzat i el vincle amb el territori en qüestió. La majoria dels goigs de l'Alt Pirineu es conserven vius avui dia, tret de la zona de Vall Ferrera, on es van perdre durant la darrera guerra civil.

Les imatges de la Verge o dels sants representen un altre valor artístic. La veneració a aquestes imatges pot arribar a ser molt important, i els aplecs han contribuït a conservar-les. En la majoria d'ermites i santuaris s'ha perdut la imatge original, sovint el

decurs de les destruccions de la darrera guerra civil, i s'hi venera una reproducció, però en algunes encara es conserven imatges antigues, que tenen un valor històric afegit a l'artístic.

VALORS ESTÈTICO-PERCEPTUALS

Els valors estètics i perceptuals constitueixen el marc, l'ambient de bellesa i puresa que es respira en l'entorn natural on se celebren dels aplecs. La majoria d'ermites es troben en paisatges bells, on es respira una gran tranquil·litat i harmonia, que viuen els assistents als aplecs al llarg de tota la seva estada en aquests llocs, i valoren sempre d'una manera molt positiva. Es per això, justament, que el seu capteniment envers la natura sol ser sempre molt respectuós.

VALORS SOCIALS

Cal destacar els sistemes de governança desenvolupats al voltant dels aplecs. Des d'institucions no formals i indefinides, com grups de veïns que s'organitzen per realitzar els preparatius, fins a patronats reconeguts i amb gran capacitat de gestió, hi trobem diferents nivells d'organització local, d'aparença molt fràgil, i basats sempre en la iniciativa popular. El dia de l'aplec es considera un dia festiu, de retrobada i germanor entre les diferents comunitats i famílies que hi assisteixen. És un dia que reforça el sentit d'identitat i pertinença al territori i a una comunitat social. Destaquen valors com la germanor i la solidaritat entre els que participen a l'aplec.

VALORS ORALS I LINGÜÍSTICS

Molts d'aplecs estan envoltats d'històries, més o menys llegendàries, relatives al seu origen, al perquè fou escollit aquell lloc, o a miracles atribuïts a l'advocació que s'hi venera. La majoria de llegendes estan ambientades amb els elements naturals (bosc, pastures, bous, elements meteorològics, etc.) que s'hi vinculen. Els topònims de les ermita o santuaris són eloqüents i sempre fan referència a dos pols: un element celestial (l'advocació o hagiopònim) i un element terrenal, que designa el genitiu del lloc.

En l'origen, els goigs se situen a cavall entre els valors orals i els religiosos. En efecte, tant la composició com la transmissió dels goigs ha estat quasi sempre oral. Tanmateix, a partir del moment que es comencen a imprimir, perden la condició d'oralitat i adquireixen un valor artístic plàstic..

VALORS ESPIRITUALS I RELIGIOSOS

Son els valors centrals o originaris dels aplecs, vinculats a elements considerats sants o sagrats, on es troben les ermites o santuaris que els acullen. Es manifesten en els ritus, cerimònies, tradicions i costums que es donen entorn o a l'interior de les celebracions eucarístiques, que configuraven, i a voltes configuren encara, un microcosmos simbòlic que integra aspectes naturals i humans. Son valors que es viuen a dos nivells: de manera col·lectiva i comunitària, i alhora d'una manera personal. El paper del capellà que presideix l'eucaristia i dels pavordes que organitzen la seqüència d'elements de l'aplec sol ésser decisiu en aquest sentit.

Dins d'aquest grup de valors també escau esmentar la presència eremítica -històrica o llegendària- pel fet que l'ermità és el prototip de la persona que viu al marge del 'sistema' i en plena harmonia en la natura, motiu pel qual solien ser molt respectats. La presència eremítica històrica es fa palesa tant per les advocacions de sants ermitans, com Sant Joan Baptista o Santa Magdalena, com per les evidències de petits eremitoris o coves utilitzades per ermitans, generalment anteriors a la construcció de l'ermita o santuari, com els que hi ha prop de l'antic monestir de Sant Pere de Burgal.

Els orígens incerts de la celebració dels aplecs

Històricament, a partir del segle IX, quan el Pallars s'integrà en el comtat de Tolosa, es van començar a construir ermites, esglesioles i monestirs, un procés que va continuar amb més empenta a partir de 872, quan es constitueix el comtat de Pallars, que perdura fins inicis del segle XI, en el període dit preromànic i també més enllà, en el període romànic, que s'estén fins al segle XIIIè.



Benedicció del terme a l'aplec de les
Santes Creus de Buiro

D'aquestes esglesioles, algunes estaven vinculades a nuclis de població, que en alguns casos podien dependre de castells (aquest podria ser aquest el cas de la Mare de Déu de Biuse, la Mare de Déu d'Arboló, amb documentació i restes dels castells primigenis) altres integrades en castells feudals. Posteriorment, durant els segles XIV-XVI, la influència dels castells sobre les parròquies es va debilitar i es van associar a les cases fortes. En alguns relats tradicionals, això es palesa per mitjà de les

llegendes d'aparició de la Verge en les que un pastor o mosso pertanyent a la casa forta troba la imatge. En diversos casos aquestes cases fortes encara existeixen al voltant de les ermites (com a l'ermita de Santa Eulàlia de la Serra, molt a prop de casa Serra). Es construeixen també capelles i ermites en llocs i zones de trànsit (l'ermita de la Mare de Déu del Pont de Lladros n'és un exemple), creuament de camins (Sant Joan de l'Erm i Santa Magdalena de la Ribalera) i de vies pecuàries (l'ermita de la Mare de Déu de les Ares, cap a la zona de pastures del port de la Bonaigua), camins de bast o camins rals (com a Sant Pere del Burgal). En aquests casos, els edificis podien fer també funció d'"hospital" és dir, d'alberg, (Sant Joan d'Aurós i Sant Joan de l'Erm). Algunes esglesioles o ermites, però, no estan vinculades a cap via, nucli de població, ni castell, sinó que es troben situades en llocs isolats, sigui vinculats a indrets tinguts per sants, a resultes de santuaris precristians o a resultes de fets miraculosos.

El coneixement i la comprensió global dels aplecs, més enllà dels edificis que n'acullen algunes manifestacions, requereix un estudi aprofundit de cadascun d'ells, doncs tot i

que hi ha unes constants generals, la motivació de realitzar-los és particular, i pot anar variant al llarg dels temps. Malauradament, aquest coneixement és inexistent per a la majoria dels aplecs més antics, que en alguns casos pot remuntar a temps anteriors a la cristianització del territori, vinculats a rituals de tribus o clans de pobles ramaders transhumants, i per tant anteriors també a la construcció de qualsevol edificació de la qual ens n'hagin pervingut restes. D'altra banda, com que es tracta d'esdeveniments estrictament populars, transmesos d'una manera orgànica, per via oral, generació rere generació, és comprensible que no hagin generat documents i que, a resultes del despoblament, i sobretot l'impacte de la modernitat, la memòria popular n'hagi oblidat molts dels detalls.

Tot i això, es poden fer certes suposicions que n'orienten la interpretació. En primer lloc, els aplecs representen la celebració de l'arribada del bon temps, dels mesos en que els pastors tornen de les terres baixes per pujar els ramats a la muntanya, quan s'inicia el període vegetatiu i es pot començar a treballar la terra. És manifesta la relació entre el calendari agroramader i el dels aplecs, sobretot aquells que es desenvolupen el maig i els de setembre, doncs marquen les dates del desplaçament dels ramats cap a les pastures d'alta muntanya i de la terra baixa, respectivament.

És també una oportunitat de demanar a les forces celestials que governen la Natura que sigui benèvola, que doni bones pluges, bones pastures i bones collites; per això els aplecs se celebren fora dels nuclis de població, sovint en talaies o miradors des d'on es poden albirar els conreus, prats i boscos de gran part del terme. Sembla establert, doncs, que l'origen d'aquest fenomen seria precristià, i que en cristianitzar-se, la majoria dels aplecs varen formalitzar un vincle amb la Verge Maria, un àngel, arcàngel o personatge sant, que exerceix una funció intercessora similar a la que feien les deïtats anteriors. En tot cas, escau remarcar que l'aplec ajuda a ser conscient que la vida i tot el que cal per mantenir-la, no es pot donar per garantida, que depèn del temps, la puja, etc. i que, en darrera instància, tota la subsistència és un do del Cel i de la Terra.

Si bé aquesta idea assumeix els aplecs com un tipus de festa alegre, un dia de goig compartit, també se'n poden interpretar alguns aspectes des d'una òptica complementària, assumint que la natura té elements incontrolables i terribles, que s'han respectat (tempestes, pedregades, desbordaments, despreniments, allaus, epidèmies, etc.) pels estralls que poden causar. Com més abrupte i agressiu és l'entorn on se situa l'ermita, generalment més poder d'acció té l'intercessor celestial davant del Déu de l'univers i respecte els poders que governen la Natura. En algun d'aquests casos, l'aplec podia esdevenir penitencial i s'hi solien vincular processons, promeses o pelegrinatges.

L'ENTORN NATURAL I SAGRAT DE LES ERMITES

L'emplaçament d'un lloc de culte enmig de la natura sempre té, en essència una funció religiosa (l'etimologia del qual prové de re-lligar) Terra i Cel. Tant el lloc com la forma dels edificis religiosos ho palesen. El simbolisme geomètric palesa d'una manera eloqüent: la unió de Terra i Cel. En efecte, tant la planta, com la secció igual que la forma de la porta de les ermites preromàniques i romàniques combinen sempre una figura quadrangular (símbol de l'estabilitat de la Terra, i dels seus quatre elements en la cosmologia medieval: aire, aigua, terra i foc) més o menys allargada, amb un cercle (símbol de la perfecció de la volta del Cel). L'absis, la volta i les arquivoltes formen el mig cercle superior, mentre que l'inferior interpenetra el rectangle.

Alguns d'aquests llocs tenen una gran capacitat de despertar percepcions o vivències religioses o experiències contemplatives. Moltes vegades els llocs sagrats destaquen perquè la natura mostra en ells algun tret excepcional, que manifesta la seva grandesa, poder o majestat, siguin muntanyes, penya-segats, coves, boscos i rius. D'altra banda, l'aplec se situa en un temps particular, sant, dins del calendari litúrgic, que està directament correlacionat amb el calendari astronòmic i agronòmic.



Ball a l'aplec de la Mare de Déu de Biuse

El territori pirinenc ha acollit successives civilitzacions que han deixat les seves empremtes en el territori, amb devocions que moltes vegades s'han relacionat a amb éssers de natura femenina, vinculats a la Mare Terra, com ara les nimfes o les dones d'aigua associades a fonts, surgències o rierols; els antics cultes i rituals femenins de fecunditat agraris, o la consagració a deïtats femenines protectores de la Natura inviolada, com ara Mari, en l'antic panteó euskera, o Diana, en el panteó romà. A l'entorn dels espais sagrats que acullen alguns aplecs actual s'han trobat jaciments arqueològics preromans, com en el cas del santuari de la Mare de Déu de Biuse. Aquests antics llocs sagrats, que segurament ja havien acollit altars megalítics o anteriors, van ser cristianitzats i han sobreviscut sota diverses advocacions celestials que, en més d'un cas, han perpetuat significats anàlegs als que havien tingut en cosmologies anteriors. La reutilització de llocs sagrats anteriors, per part de les religions més tardanes, és una norma quasi universal que es confirma també a l'Alt Pirineu.

Altrament, la devoció orientada a advocacions santes (siguin terrenals o celestials), rememora l'ideal de vida i de virtut que aquestes encarnen. La periodicitat o el ritme dels aplecs, vinculats als ritmes estacionals, ha ajudat a perpetuar el caràcter sagrat al llarg del temps sense gaire pèrdua de significat.

La importància dels aplecs i la seva continuïtat rau, doncs, en que són memorials d'un lloc i d'un temps sants, sagrats, que fomenta la unió a diversos nivells. En primer lloc, la unió de la comunitat entre si, en segon lloc, la unió amb els avantpassats, que s'havien aplegat, generació rere generació, el mateix dia de l'any en el mateix lloc, i en tercer lloc, la unió de la comunitat local i els seus descendents amb un lloc natural singular i extraordinari, que sovint és vinculat a fets portentosos i influències benèfiques.

LLEGENDES I SIMBOLOGIES DE LES VERGES TROBADES

En la majoria d'ermites dedicades a la Verge Maria de l'entorn del parc (però també en altres llocs de Catalunya i fora d'ella) es repeteix la llegenda àuria de l'aparició de la imatge: un infant o jove, que sol ser un pastor, observa diversos senyals en animals del seu ramat que mostren un lloc concret; hi va, cerca, o l'excava, i descobreix una imatge de la Verge Maria. Un cop es fa la troballa de la imatge, el poble, o bé la jerarquia nobiliària o eclesiàstica, vol apropiat-se'n, però hi ha quelcom misteriós o miraculós que ho impedeix (en general tres cops), confirmant, així, la decisió sobrenatural, que la imatge representa, de quedar-se en el mateix lloc on fou descoberta.

L'espai no és homogeni, sinó qualificat, i l'emplaçament escollit esdevé, doncs, sagrat, segons es desprèn de les llegendes que atribueixen l'origen del santuari a la troballa de la imatge en aquell indret, o al desig exprés de la imatge de ser venerada al mateix lloc on va aparèixer. El pastor, en general, jove, i sense cap rellevància institucional ni social, és el prototip de persona propera a la natura, "neta de cor" i "pobre d'esperit" amb paraules del Sermó de les Benaurances, i això facilita que sigui la imatge o l'ésser sobrenatural qui porta tota la responsabilitat de l'aparició, escollint el moment i el lloc més adients. La presència d'un brau, bou o xai en les llegendes àuries simbolitza l'instrument providencial que posa al descobert la imatge santa, en alguns casos associada a un element natural teofànic, com una cova o una font, que donen lloc al sorgiment d'un santuari.



**Imatge de la Mare de Déu d'Arboló al seu santuari.
Al peu de l'altar flors i llantions encesos**

La correspondència del símbols d'aquests relats llegendaris amb el calendari ramader és palesa. El brau -o bou- correspon al signe zodiacal de Taure, que és l'època que els ramats transhumants pugen a les pastures de l'alta muntanya. La Verge correspon, òbviament, al signe de Virgo, que és quan davallen de la muntanya. Per això la solemnitat de la Nativitat de la Verge (8 de setembre) al mig del signe de Virgo és la festa de les "Verges trobades"

Encara hi ha una altra interpretació concordant, segons la qual el toro o bou representa Sant Lluç (d'acord amb el Tetramorf, que segueix la visió del profeta Ezequiel, representada en moltes pintures i timpans romànics del Pirineu). La Tradició cristiana atribueix la primera icona de la

Verge Maria a l'evangelista Sant Lluç. Quan l'Església llatina va optar per trencar la tradició del primer mil·lenni, que només havia tingut icones planes, i va fomentar a partir del segon mil·lenni, la construcció d'imatges santes tridimensionals, el fet de vincular-ne l'origen a Sant Lluç era una manera d'apuntar la continuïtat tradicional i una garantia d'ortodòxia.

DEVOCIONS ALS SANTS PATRONS

A banda de les diverses advocacions marianes, al Pallars Sobirà també s'hi troben advocacions a diversos Sants, amb gran significació històrica. En el cas de les advocacions a Sant Pere i Sant Pau, són segurament d'origen molt antic, associades a les primeres comunitats monàstiques que es van establir al territori pirinenc cap el segle IX (Sant Pere del Burgal o Santa Maria d'Àneu). D'altres advocacions estan relacionades amb personatges que van tenir contacte directe amb el territori i amb la població i que van esdevenir sants posteriorment (és el cas de Sant Beado a Cerbi). Aquests Sants també exercien d'intercessors entre Déu i els homes si bé es cert que cadascú tenia el seu àmbit d'acció (Com Sant Lliser de Virós, advocat per la sequera).

La interpretació dels aplecs com a activitat cultural i espiritual en un entorn natural

L'existència d'una llegenda mostra l'interès social per reconèixer el fet com un esdeveniment excepcional i la vinculació de la comunitat amb la imatge i el territori. En el cas de la imatge santa, representa l'associació entre l'humà i el sagrat; i el vincle amb el territori, el converteix en un símbol emblemàtic i identitari. La tradició, ara secular, va creant una cultura popular més o menys rica, per la qual el poble converteix aquests llocs en focus privilegiats de l'ésser i l'expressió del poble.

Altrament, la construcció dels santuaris suposa una socialització d'un territori, que, en certs casos, facilita espais comuns i neutrals de contacte entre comunitats. Espais que no estan vinculats a interessos terrenals, productius o econòmics, sinó que afavoreixen una experiència de comunió i harmonia amb l'entorn, amb la comunitat local que s'hi aplega, present i passada i, per extensió, amb la naturalesa o el paisatge del voltant.

LLOCS DE TROBADES I CREACIÓ DE SENTIMENTS D'IDENTITAT I PERTINENÇA

Els santuaris representen un dels elements de la geografia que contribueixen, en major grau, a definir les característiques humanes, culturals i religioses de cada territori. En aquest sentit són centres de devoció popular, espai de trobades i romiatges, llocs d'acollida, de reunió i retrobament, que configuren en primera instància una geografia

identitària i religiosa, d'un especial significat per un bon nombre de catalans, i en aquest cas, de pallaresos.

El dia de l'aplec, les ermites i santuaris actuen com a centres de trobada i en general d'ordenament de la vida comunal, on acostumen a trobar-se grups de devots de totes les comunitats (des de grups familiars a poblacions senceres) que pertanyen al radi d'influència de l'ermita. I és aquesta necessitat de fraternitat i trobada, d'interacció social, una de les motivacions principals per assistir-hi. Es tracta dels llocs i moments de



Tornada de l'aplec de la Mare de Déu de Biuse

reunió entre famílies de diferents pobles, que abans tenien pocs contactes al llarg de l'any, degut a l'abrupta geografia d'aquestes valls, i permetia establir o mantenir relacions. A aquesta idea s'hi pot vincular el fet constatat, que els aplecs eren el lloc on es restablien relacions, on s'acordaven contractes entre ramaders i pastors, entre propietaris i rematants, entre senyors i minyones per treballar a les seves cases (n'és un exemple paradigmàtic l'aplec de la Mare de Déu d'Arboló), per festejar o per trobar marit o muller. També era un esdeveniment aprofitat per les cases fortes per assegurar el seu prestigi, demostrant la seva generositat pagant els músics o la *caritat* que s'hi podia repartir.

Sovint, les ermites compleixen un paper de referència geogràfica en la delimitació de terrenys, situant-se en la divisòria de terrenys comunals i particulars (com en el cas de l'ermita de Santa Magdalena de la Ribalera), i en el centre o en els extrems d'antics dominis comtals, de pabordies o baronies, jugant un paper notable de demarcació territorial (com el Santuari de la Mare de Déu d'Arboló al mig dels dos Pallars), reforçant així els límits municipals i comarcals. Paral·lelament, l'aïllament d'algunes de les ermites ha estat una de les raons fonamentals per considerar els seus entorns, començant per la seva sagrera, que solia tenir un radi de 30 passes, com a territoris segurs i lliures, en una clara situació de liminalitat.

Posteriorment, es manté aquesta apropiació i arrelament a través de les accions que es donen al voltant de les ermites, en les que es reproduïxen les identitats i s'intensifiquen les relacions socials. Els santuaris es transformen així, en llocs que emfatitzen la idea de

pertinença i identitat d'un col·lectiu, considerant el territori com a espai sociocultural. Això era especialment important en el món rural tradicional, doncs el fet de compartir unes mateixes devocions donava cohesió a les comunitats envers els grans desequilibris de riquesa i oportunitat que imperaven.

L'aplec com a fenomen dinàmic en un món canviant



Celebració de la Missa a l'aplec de la Mare de Déu del Solé de Sort

En resum, de l'estudi de la celebració d'aplec i el seu origen, se'n desprenen dues idees centrals: en primer lloc, són celebracions religioses d'origen ancestral, vinculades a un espai i temps sagrat que ha romàs inalterat durant segles; i en segon lloc, han patit un procés de transformació i adaptació al llarg del temps, que els han conferit diversos valors i significats, més enllà dels religiosos i espirituals, per a tota la gent que hi participa.

Els santuaris situats en plena natura han estat i són encara una realitat habitual del nostre país, i la cultura rural no ha deixat d'associar la Natura amb les forces invisibles, sobrenaturals, que la governen. Tot i això, la pèrdua de funcionalitat, la situació marginal i el difícil accés d'algunes ermites han provocat canvis en el seu ús i fins i tot en alguns casos l'abandó, i els aplecs que encara es mantenen s'han vist notablement modificats, generalment simplificats i reduïts a uns pocs elements essencials. Aquest procés ha comportat, per exemple, que actualment els camins d'accés a les ermites hagin perdut importància, sent recorreguts per una minoria dels assistents (especialment quan hi ha alternativa en vehicle) i havent perdut el significat (per exemple els rituals de camí a les ermites, avui en dia perduts), o algunes de les pràctiques, com les processons o esdeveniments festius que es donaven el dia de l'aplec, s'hagin reduït a la missa en honor al sant o a la Verge que s'hi venera

El procés de despoblament que ha experimentat el territori del Parc Natural de l'Alt Pirineu i la seva àrea d'influència al llarg de la segona meitat del segle XX, ha situat molts aplecs al límit de la desaparició i ha induït grans diferències entre els aplecs vinculats als principals nuclis de població o dates molt senyalades, per una banda (com l'aplec de la Mare de Déu d'Arboló, el de Sant Joan de l'Erm o el de la Mare de Déu de Biuse), i els que es troben en valls amb població reduïda i envellida, per l'altra. D'aquesta segona situació, en destaca la supervivència del col·lectiu local com a institució organitzadora de l'aplec, moltes vegades de manera informal, com en el cas dels aplecs de Sant Joan d'Aurós i el de Sant Pere del Burgal.

La pèrdua o afebliment del significat religiós original de l'aplec també es palesa en la celebració dels aplecs contemporanis. Més enllà, o al costat, de la devoció, l'aplec esdevé un acte de tradició on molts dels participants hi assisteixen amb motivacions socials com el retrobament de parent o amics, l'àpat compartit, la música o el ball, fins a obviar, en certs casos, la celebració i sentit de la missa.

Un altre factor de pèrdua i empobriment important va ser l'imposat per la Guerra Civil. Va suposar un punt d'inflexió en la majoria dels aplecs d'aquestes valls, car algunes capelles es van destruir, moltes imatges es van perdre o cremar durant la guerra, i fins i tot, en zones com la Vall Ferrera, es varen destruir les còpies dels goigs, i els habitants actuals ja no els recorden. No obstant això, un dels trets característics dels aplecs que en permet la supervivència, és la governança popular i local per a mantenir-los i organitzar-los. El fet que la responsabilitat de mantenir l'aplec estigui sempre en mans del poble, sovint sense cap institució reconeguda formalment, permet que l'organització sigui molt efectiva, i explica el ressorgiment d'alguns aplecs, un aspecte fonamental per entendre el seu encaix en la societat rural actual..

Noves realitats

A aquest fenomen de canvi cal sumar-hi les noves formes d'espiritualitat i les noves aspiracions per part de qui visita els llocs sagrats d'aquestes muntanyes. Un exemple singular, que el present treball no ha volgut ignorar, és el del *Maqam* de Burg, aplec de tradició sufí (branca mística de l' Islam) que assumeix que tota la Natura és una revelació dels 'signes de Déu'. Els aplecs al *Maqam* tenen per objectiu recordar al participants l'essència divina de l'ésser humà, i poden aplegar persones de qualsevol religió i creença. Esdevé un element de diversitat, enormement enriquidor en el panorama espiritual actual, amb el mateix interès que poden despertar la resta d'aplecs per relacionar-los amb l'entorn i la cultura del territori.



Interpretació musical al *Maqam* de Burg (setembre de 2012)

Paral·lelament a la pèrdua del significat tradicional que experimenten la majoria d'aplecs, es fa necessari adaptar els espais a nous discursos, compatibles no sols amb les aspiracions dels habitants locals sinó també dels visitants, amb motivacions diferents. Aquesta nova valoració permet proposar les ermites i els seus entorns com a

espais de reconstitució física i espiritual, que poden ser posats en valor i utilitzats al llarg de l'any, més enllà del dia de l'aplec, com a llocs privilegiats per practicar la contemplació i meditació, destacant-ne la solitud i tranquil·litat, i retornant així a una de les funcions que originalment havien tingut aquests espais sagrats, fins i tot abans que s'hi bastessin els primers temples visigòtics o romànics .

Conclusions i propostes

A resultes de la investigació de camp i de les aportacions de les II Jornades d'Art Natura i Espiritualitat, s'ha fet palès el desconeixement que existeix dels aplecs del parc natural de l'Alt Pirineu i la seva àrea d'influència, tant pel que fa a la seva història, organització, vitalitat i funcionament, com també des del punt de vista patrimonial, i també del potencial que representen de cara a comunicar el paisatge i la singularitat social i cultural de l'entorn del parc. Les conclusions que segueixen, s'adrecen principalment al parc natural, però també a la resta d'agents vinculats amb els aplecs. S'orienten a l'acció, amb la voluntat de fomentar sinèrgies positives entre tots aquells que hi poden fer aportacions, que puguin generar efectes benèfics per al patrimoni natural, cultural i espiritual del parc i la seva àrea d'influència .

Suport a la participació local

Reforçar la governança dels aplecs que ho necessitin, mitjançant accions com ara l'organització d'una trobada de responsables (pabordes, patronats, etc.) uns mesos abans de l'època de celebració dels aplecs.

- ✓ Elaborar la llista de responsables directes (siguin persones d'ajuntaments, veïns, etc.) per establir-hi una via de contacte directe.
- ✓ Identificar els aplecs que necessiten suport, en funció de les necessitats i prioritzar i reforçar els més fràgils.
- ✓ Establir un calendari de reunions o visites per fer un seguiment de l'estat dels aplecs a partir de l'any vinent.

Donar suport en la recuperació i la difusió dels aplecs, intervenint en cas de sol·licitud, especialment en la difusió i l'adequació d'espais i accessos.

- ✓ Definir una estratègia de suport a la organització dels aplecs (actuacions de difusió, ajudes econòmiques per actuacions de reparació i manteniment...) una vegada establertes les condicions mínimes que garanteixin la seva realització (accés, estat de l'ermita i condicionament de l'entorn).
- ✓ Obrir processos efectius de consulta i sol·licitud d'actuacions amb prou anterioritat a la celebració de la temporada d' aplecs, per poder-les dur a terme.

Accions de divulgació i recerca

Promoure una recerca etnològica i l'inventari, valoració, restauració i recreació dels elements patrimonials de tots els aplecs del Parc natural i la seva àrea d'influència, sigui des de l'Ecomuseu de les Valls d'Àneu, o en col·laboració amb ell, si s'escau.

- ✓ Utilitzar la documentació elaborada i la bibliografia consultada com a base per a impulsar una recerca etnogràfica i patrimonial dels aplecs (com va fer-se al Priorat, per exemple).
- ✓ Definir línies d'estudi: patrimoni material, immaterial, musicologia, gastronomia, danses, artesanies, etc. identificant-ne els principals elements de connexió.

Preparar una documentació divulgativa de tots els aplecs del Parc natural i la seva àrea d'influència.

- ✓ Utilitzar com a base les fitxes i el document proposat per l'Associació Silene, una vegada consensuat amb els actors clau i responsables dels aplecs.

Fomentar l'ús de la música tradicional pallaresa com a eina de difusió i revitalització dels aplecs.

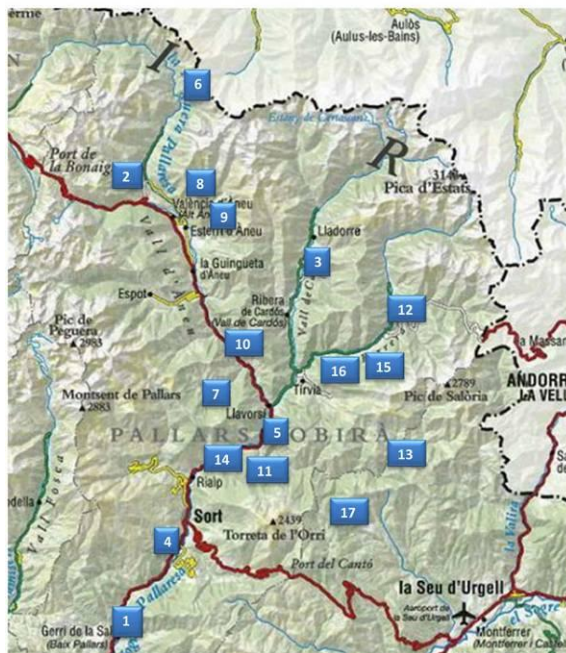
- ✓ Promoure que l'Ecomuseu de les Valls d'Àneu creï un registre de grups de música, de músiques i de cançons populars vinculades a la celebració d'aplecs d'aquestes valls.
- ✓ Fomentar actuacions de grups de música popular pirinenca, a través de les polifonies tradicionals dels cants de goigs i altres cants tradicionals que es fan o feien dels aplecs.
- ✓ Promoure, en col·laboració amb altres entitats interessades, l'organització d'una trobada de grups de música popular, amb recitals o mostres de cants, acompanyades de breus xerrades relatives a la música dels aplecs.

- ✓ Incorporar la música tradicional més representativa d'aquestes valls (per exemple les polifonies) com a element comunicador, en centres d'interpretació i exposicions del Parc Natural i proposar-ho també a l'Ecomuseu.

Adequar els continguts a la web del parc, de manera que siguin fàcilment consultables.

- ✓ Definir un calendari dels aplecs que incorpori un mapa de la zona del Parc natural on s'hi localitzin els llocs on es duen a terme els principals aplecs, tant dins del parc com de les zones properes.
- ✓ Es recomana el format d'imatge perquè pugui aparèixer directament a la pàgina central dins de la secció corresponent (evitant fer un document annexat). Des del mapa es donaria accés a la localització de la zona de l'aplec a més resolució (desplegant un mapa amb més detall) i des del nom de l'aplec s'accediria a la fitxa detallada de descripció de l'aplec.
- ✓ Localització recomanada: dins de **Visiteu-nos – Guia de visita – Què s'hi pot fer? – Activitats i esdeveniments culturals – Festes i tradicions** (on caldria la creació d'una nova pàgina que contindria aquest mapa).

CALENDARI I LOCALITZACIONS DELS APLECS



1. APLEC DE LA MARE DE DÉU D'ARBOLÓ	1r diumenge de maig
2. APLEC DE LA MARE DE DÉU DE LES NEUS	5 d'agost
3. APLEC DE LA MARE DE DÉU DEL PONT DE	3r diumenge de maig
LLADRÓS	
4. APLEC DE LA MARE DE DÉU DEL SOLER	1 de maig
5. APLEC DE LA MARE DE DÉU DE BIUSE	2n diumenge de maig
6. PUJADA AL PORT DE SALAU	1r diumenge d'agost
7. APLEC DE SANT JAUME D'ARESTUI	1r diumenge de maig
8. APLEC DE SANT BEADO	El diumenge abans de la segona pasqua
9. APLEC DE SANT JOAN D'AURÓS	24 de juny
10. APLEC DE SANT PERE DEL BURGAL	29 de juny
11. APLEC DE SANT MIQUEL DE RONÍ	1r diumenge de maig
12. APLEC DE SANTA MARIA DE LA TORRE	15 d'agost
13. APLEC DE SANTA MAGDALENA	Diumenge de pentecosta
14. APLEC DE SANT JOAN DE COLINOS	16 de juny
15. APLEC DE SANTES CREUS DE BUIRO	1 de maig (o primer dissabte de maig)
16. APLEC DE SANT LLISER DE VIRÓS	1r dissabte de setembre
17. APLEC DE SANT JOAN DE L'ERM	24 de juny i 25 d'agost

Proposta d'exemple de presentació de la informació a través de la web del parc

Actuacions d'ús públic

Recuperar camins i fomentar l'accés a peu als aplecs, en consens amb els patronats o pabordes, recomanant que el transport motoritzat quedi restringit per a la gent gran o amb problemes de mobilitat (o habilitar serveis de transport alternatius).

- ✓ Fomentar l'ús dels camins històrics als llocs dels aplecs, regulant l'accés a peu en cas que existeixi l'alternativa per vehicles.
- ✓ Quan s'hagi malmès el camí històric (degut a l'obertura d'una carretera, pista forestal, o una esllavissada, etc), proposar la creació d'un camí alternatiu adient i atractiu.

Definir, senyalitzar i promoure rutes d'ermites o santuaris per a cada vall, on es fomenti un acostament contemplatiu amb la natura i es revalorin com a lloc de retrobament personal.

- ✓ Utilitzar el mapa i els documents elaborats per l'Associació Silene com a material de referència per establir aquestes actuacions, considerant les dimensions històriques, geogràfiques i espirituals de cada ermita, el seu entorn, i el conjunt d'ermites que hi ha a cada vall.
- ✓ Habilitar espais naturals a l'entorn de les ermites per tal de facilitar espais de retrobament i contemplació.
- ✓ Promoure activitats a les ermites (campanya "ermites vives, llocs de gràcia") que afavoreixin una experiència espiritual i de contextualització que integri d'una manera harmònica les dimensions naturals, culturals i espirituals.

En la senyalització dels llocs dels aplecs i dels seus accessos, millorar la integració dels valors espirituals de la natura, amb missatges adients que apel·lin més a sentiments i emprar un llenguatge simbòlic o poètic que transmeti d'una manera atractiva els valors immaterials de la natura.

- ✓ Utilitzar frases i missatges que estiguin directament vinculats amb la tradició de l'ermita o aplec, la seva advocació, i també al valor espiritual de la natura, a partir de cites o poemes curosament escollits.
- ✓ Establir contactes amb artistes i artesans locals i recollir les seves propostes, i consensuar-les entre ells i els pabordes.
- ✓ En algun cas rellevant, com el del santuari de la Mare de Déu d'Arboló, considerar la possible col·laboració del bisbat, en aquest sentit.

Continuar el suport que des del Parc Natural es dóna a l'adequació dels espais on es fan els aplecs i els seus camins d'accés.

- ✓ Integrar les activitats que ja es realitzen en el nou marc a definir conjuntament amb la resta d'actuacions, fent una petita relació d'activitats de manteniment i promoció d'aplecs, que pugui servir per fomentar, quan calgui, la col·laboració amb d'altres administracions o entitats, i també de referència en d'altres espais naturals protegits o administracions.
- ✓ Tenir cura d'utilitzar sempre el nom complet de l'aplec i ermita, que consta d'un pol celestial i un altre terrenal (Mare de Déu de Biuse, Sant Lliser de Virós).

Sumari

Aplec de la Mare de Déu d'Arboló.....	32
Aplec de la Mare de Déu de les Ares	35
Aplec de la Mare de Déu de les Neus	37
Aplec de la Mare de Déu de la Roca	39
Aplec de la Mare de Déu del Pont de Lladros	41
Aplec de la Mare de Déu del Solé	43
Aplec de la Mare de Déu de Biuse	45
Pujada al Port de Salau.....	47
Aplec de Sant Jaume d'Arestui	49
Aplec de Sant Beado de Cerbi	51
Aplec de Sant Joan d'Aurós	54
Aplec de Sant Pere del Burgal	56
Aplec de Sant Miquel de Roní	59
Aplec de Santa Eulàlia d'Alendo	61
Aplec de Santa Eulàlia de la Serra.....	63
Aplec de Santa Maria d'Àneu	65
Aplec de Santa Maria de la Torre.....	67
Aplec de Santa Magdalena de la Ribalera	69
Aplec de Santes Creus de Buiro	71
Aplec de Sant Lliser de Virós	73
Aplec de Sant Joan de l'Erm	75
Maqam de Burg.....	77

Aplec de la Mare de Déu d'Arboló

Data:

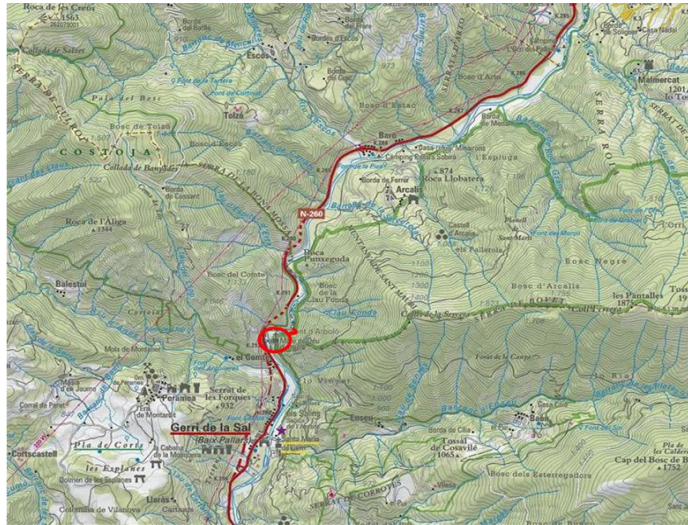
Primer diumenge de maig.

Localització:

El Santuari es troba al congost del mateix nom que separa el Pallars Jussà del Pallars Sobirà.

Responsables:

Patronat del Santuari de Santa Maria d'Arboló



Origen:

La tradició parla de la troballa de la imatge de la Mare de Déu per un pastor d'Arcalís que pasturava el ramat del seu amo quan un dels xais s'entestava, un dia i un altre, a posar-se a la punta mateix del cingle. Aquesta actitud va sorprendre el pastor, fins que va decidir treure'l d'allà i va descobrir, entre les penyes, la imatge de la Mare de Déu. Tres vegades va intentar dur la imatge de la Verge a Arcalís, però no ho va aconseguir i aquest fet va ser interpretat com que la voluntat de la Mare de Déu era de romandre en el lloc de la troballa. El poble li va construir un edifici allà mateix per a venerar-la.

La Mare de Déu d'Arboló era especialment invocada en temps de sequera i altres calamitats, per demanar protecció i benedicció pels raiers que portaven els troncs des dels Pirineus fins a l'Ebre.

Història:

L'any 849 un document del monestir de Gerri de la Sal ja cita el castell d'Arboló junt amb un oratori de Santa Maria que allí mateix està fundat. Al 1314, el bisbe de Vic visita l'església de Santa Maria d'Arboló, que ja consta que és parròquia. Finalment, Mossèn Narcís Camós, en el seu *Jardín de Maria* esmenta la Mare de Déu d'Arboló, i fa constar que "els feligresos hi tenen molta devoció i Déu obra per Ella molts miracles".

Principals activitats:

Actualment el dia de l'aplec s'hi celebren tres misses: una a les 10h, una altra a les 11h (totes dues a l'interior del Santuari) i la última a les 12:30h, a l'exterior del Santuari. La

missa és cantada i a l'acabament es canten els goigs. Tot seguit, els assistents fan la ronda de devoció a la imatge, besant la medalla que li penja. Després de la tercera missa, es fa un dinar a la placeta que hi ha davant del Santuari.

Antigament, a més de la celebració de la missa, es feia processó, es cantaven els goigs, es repartia pa beneït i vi blanc a tots els assistents. A més, els pelegrins en tot moment estaven acompanyats de música. Fins fa pocs anys, mentre es cantaven els goigs es feia una petita processó al voltant del Santuari, precedida de la bandera.



Valors culturals i espirituals associats:

És considerat com a centre geogràfic, identitari i espiritual del Pallars, ja que la Verge és la patrona de la comarca. Té una gran significació per tots els habitants pallaresos, i el dia de l'aplec s'hi aplega molts devots. La devoció en aquest santuari, però, va més enllà de l'aplec, i durant els mesos d'estiu, cada dijous s'hi celebra una missa i les llànties enceses al peu de l'altar no s'hi apaguen mai.

El camí d'accés històric, en part empedrat, creua la Noguera, i flanqueja la riba esquerra en una pujada suau fins el santuari. Al llarg del camí hi ha els 5 misteris del Rosari que acompanyen l'experiència

religiosa i contemplativa dels devots i pelegrins.

L'aplec d'Arboló antigament era un lloc on tot sovint es contractar minyones, trobar parella, i fins i tot, casar-se.

Patrimoni cultural material

El santuari d'Arboló és un edifici romànic, de mitjans del segle XII, amb carreus de diversos colors, d'una sola nau, absis semicircular amb arcuacions llombardes, que acull una imatge hieràtica de la Verge Maria . Malauradament no és l'original, sinó una còpia fidedigna, ja que el temple va ser saquejat el mes d'agost de 1936, i si en un primer moment la imatge restà amagada i se salvà, posteriorment fou trobada i reduïda a cendres al pont de Baro.

A l'antiga casa de l'ermità, al costat del santuari, hi ha un petit museu que exposa una mostra d'exvots i elements votius que s'havien ofert a la Verge d'Arboló. També disposa d'una extensa col·lecció de goigs del territori català i espanyol, d'un alt valor patrimonial.

Patrimoni natural:

El Santuari es troba dins el parc natural, sobre un espadat de roca a la riba esquerra de la Noguera Pallaresa, enmig del pas d'Arboló, un congost amb uns afloraments geològics excepcionals, que separa les riberes de Sort de les de Gerri de la Sal.

Aplec de la Mare de Déu de les Ares

Data:

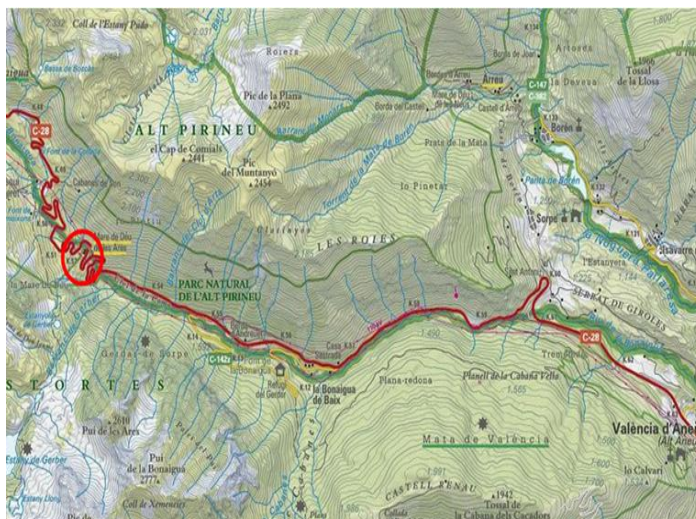
*Diumenge de Pasqüeta (Sorpe);
segon diumenge de juliol (Esterri i
València d'Àneu i Son)*

Localització:

*Carretera C-28, direcció al Port de
la Bonaigua; a peu de carretera al
costat del Refugi de les Ares.*

Responsables:

*Veïns de Sorpe, Esterri d'Àneu,
Son i València d'Àneu i capellà
d'Esterri d'Àneu.*



Origen:

Té l'origen en la reunió de tots els pastors del territori que hi acudien amb els seus ramats, que són els quatre pobles que tenen en comunitat les pastures del port de la Bonaigua.

Història:

La Mancomunitat dels Quatre Pobles era un territori comunal d'aprofitament dels recursos dels pobles de València d'Àneu, Esterri d'Àneu, Son i Sorpe. Formava un territori independent de qualsevol terme municipal, i era administrat, com a mancomunitat, per un consorci dels municipis dels pobles esmentats. La seva extensió era d'uns 24 km², i era totalment despoblat, tret del santuari de la Mare de Déu de les Ares, amb el refugi de les Ares al costat, que ofería servei de restaurant.

Principals activitats:

Actualment, es celebra una missa i després es fa un dinar a l'aire lliure. El lloc on es dina és diferent segons la procedència: els participants d'Esterri van a dinar a Coma Navaia, al bosc del Gerdar; els de Son i de València d'Àneu van a la font de Mata-moixons i els de Sorpe es queden al voltant del santuari.

Antigament la gent hi acudia en romiatge. Mentre es feia la missa, els pastors munyien les seves ovelles que pasturaven al voltant de l'ermita i repartien la llet als feligresos.

Acabada la missa, es feia una processó pels prats del voltant mentre cantaven els goigs de la Mare de Déu i el capellà beneïa les pastures.

Valors culturals i espirituals associats:

L'ermita representa un punt històric de suport a pastors que conduïen els ramats a les pastures de la zona, i a visitants en general que creuaven pel Port de la Bonaigua cap a la Val d'Aran.

Patrimoni cultural material:

El santuari actual és modern, i fou reconstruït el 1960. L'estil evoca el romànic, i va ser construït en substitució d'un altre santuari més antic que hi havia al mateix lloc.



Patrimoni natural:

L'emplaçament de l'ermita, situada prop de les pastures de la Bonaigua, està envoltada de prats alpins, en un bell paisatge d'alta muntanya, proper a formacions lacustres d'origen glacial.

L'accés a l'ermita, a més, passa per la Mata de València i l'Avetosa del Gerdar, dos boscos madurs excepcionals, tant pel bon estat de conservació com per la seva singularitat.

Aplec de la Mare de Déu de les Neus

Data:

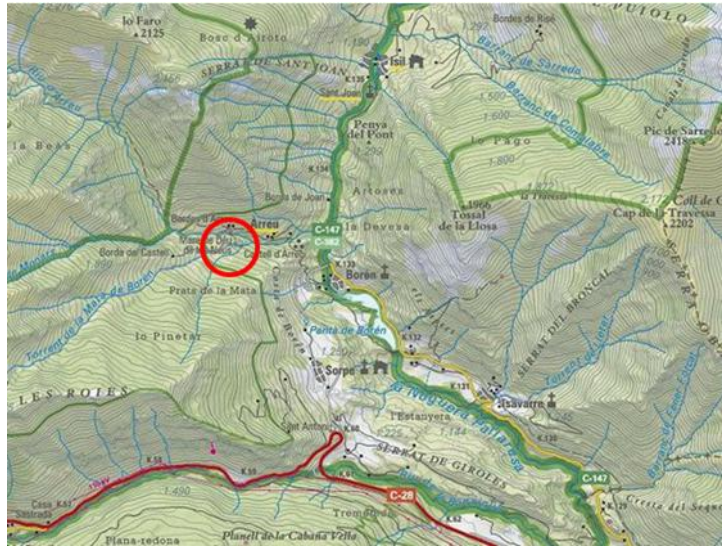
5 d'agost

Localització:

l'ermita es troba a uns metres de l'emplaçament de l'antic nucli abandonat d'Àrreu

Responsables:

Veïns de Borén i capellà d'Esterri d'Àneu



Origen:

Es desconeix l'origen concret. En altres parts de Catalunya, els temples erigits en nom de la Mare de Déu de les Neus ho són per nevades en ple mes d'agost a les ciutats de Barcelona o Roma, on aquest fenomen indicà el lloc on construir el temple. Per aquest cas, podria ser que la pròpia nevada tingués lloc al mateix indret, doncs els goigs donen peu a una interpretació més o menys lliure.

Història:

No es té constància de documentació antiga d'aquesta ermita. Tot i això se suposa que la seva titular devia ésser Santa Maria i que l'actual dedicació és un canvi produït a l'època moderna, quan es diversifiquen les seves advocacions. Alguns historiadors creuen que podria estar relacionada amb el castell d'Àrreu i el seu nucli sobirà, perquè està situat a un quilòmetre d'aquest poble a les Bordes d'Àrreu. Malgrat tot, no hi ha notícies històriques, ni del castell ni del nucli de població en els segles XI i XII, moment de l'edificació d'aquesta església. També és possible que tingués relació amb la serradora hidràulica, que fins a data moderna existí molt a prop, aprofitant l'aigua del rierol d'Àrreu.

Principals activitats:

El mal estat de l'ermita i el seu difícil accés han ocasionat que d'uns anys ençà es realitzi una missa a Àrreu, acabada la qual es canten els goigs davant la imatge de la Mare de Déu de les Neus, guardada al poble.



Valors culturals i espirituals associats:

S'aprecien valors religiosos cap a la imatge de la Mare de Déu de les Neus, actualment guardada a l'església de Sant Martí de Borén, a la que se li canten els goigs al seu voltant. L'ermita, tot i no acollir l'aplec actualment, ofereix uns valors estètico-perceptuals molt notables.

Patrimoni cultural material:

El dos elements de patrimonial cultural material més notables són l'església i la talla de la Mare de Déu, d'origen romànic, que ha arribat en bon estat de conservació.

L'edifici, romànic, modificat en altres moments històrics, es troba en procés de restauració

Patrimoni natural:

Des de l'ermita es pot gaudir i apreciar el paisatge i les característiques pròpies de l'alta vall d'Àneu: L'aïllament i la consegüent conservació dels valors naturals primigenis és la gran vàlua d'aquesta vall.

Aplec de la Mare de Déu de la Roca

Data:

Dissabte després del 8 de setembre.

Localització:

A Escart, al terme municipal de la Guingueta d'Àneu.

Responsables:

Veïns d'Escaló i capellà d'Esterrí d'Àneu



Origen:

La llegenda explica com un toro s'escapava de l'estable cada dia per enfilar-se a un raconet molt escarpat de la muntanya, en una esquerra de qual van trobar la imatge de la Mare de Déu. El poble d'Escart va voler baixar la imatge més a prop del poble, però tots els intents van ser inútils, degut a la orografia tan abrupte del territori. Això va motivar que el santuari es construís al lloc on fou trobada.

La imatge era advocada contra la sequera.

Història:

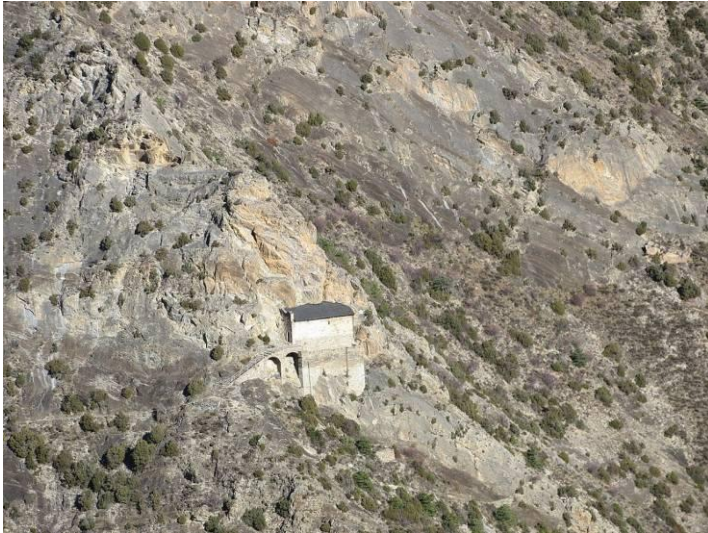
L'ermita de la Mare de Déu de la Roca ja es troba documentada al segle XI. Es creu que en el seu lloc es trobava el castell o roca d'Escart, que hauria donat nom al santuari. L'edifici actual, encastat a la roca, es va construir entre el 1707 i 1748.

Principals activitats:

El dia de l'aplec, els veïns d'Escart i d'Escaló pugen per un corriol estret, fins al santuari de la Roca, celebren la missa i tornen al poble a continuar la celebració de l'aplec, ja que l'espai que hi ha entorn del santuari és massa reduït per aplegar-s'hi.

Valors culturals i espirituals associats:

La localització tan singular de l'ermita confereix grans valors paisatgístics i espirituals a aquest santuari rupestre.



També té valors orals o lingüístics, com la llegenda que explica que gràcies als goigs, la Mare de Déu va ajudar el poble d'Escart a derrotar el comte Ermengol d'Urgell el 1070, que havia estat assetjant el Castell.

Patrimoni cultural material:

L'edifici actual és una ermita d'estil romànic (restaurada al 2002), construïda al segle XVIII damunt d'una base, probablement, romànica. Queda encastada a la roca per la banda de tramuntana i part de la teulada, capçada per un absis pla, sense diferenciar. En el frontis, a ponent, s'obre una espitllera i s'aixeca el campanar d'espadanya d'un sol ull a prop de la façana de migjorn, situada a la vora del penya-segat i d'un replà, delimitat per un mur sense comunicació.

Patrimoni natural:

L'entorn de l'ermita permet apreciar els processos geològics que han definit aquesta part de la vall de la Noguera Pallaresa i la vegetació rupícola que s'hi arrapa.

Aplec de la Mare de Déu del Pont de Lladrós

Data:

Terçer diumenge de maig

Localització:

A l'est del poble de Lladrós, vorejant la Noguera de Cardós, s'hi accedeix per la L-504.

Responsables:

Veïns de Lladrós



Origen:

Existeixen diverses llegendes sobre l'aparició de la Mare de Déu del Pont. Una d'elles explica que la imatge va ser trobada per uns llenyataires sota el pont de Lladrós; una altra, explica que va ser un pastor qui, mentre pasturava el ramat, veié que hi havia un nombre indeterminat d'ovelles que cada dia pasturaven en el mateix lloc. Sempre eren les mateixes i, encuriós, va apropar-se a aquell lloc i va trobar la imatge.

Posada a la veneració dels fidels va donar-se el cas d'una dona que criava i que va perdre la llet, demanà ajut a la Verge representada en aquesta imatge i recobrà la llet perduda. Des d'aleshores va ser anomenada Mare de Déu de la Llet i l'han invocada generacions i generacions de dones embarassades

Història:

Els ponts eren els llocs habituals on fer els aplecs i on citar-se per emprendre un camí. A vegades a un dels seus costats s'hi construïa una ermita per a què els viatgers poguessin encomanar-se als sants abans d'iniciar el viatge com passa amb el Pont de Lladrós o de la Mare de Déu del Pont, damunt del riu de Lladorre.

Principals activitats:

Era costum que el dia de la Candelera moltes dones dels pobles de la rodalia (Ribera, Ainet, Lladorre, Lleret,...) que tenien nadons li anessin a oferir ciris i a cantar-li els goigs. També hi portaven llurs infants i els alletaven davant de la imatge, amb la seguretat que així mai els faltaria el preciós líquid.



Valors culturals i espirituals associats:

La Mare de Déu del Pont es considera protectora de les dones embarassades, en aquesta associació entre la l'advocació a la Mare de Déu i el curs d'aigua de la Noguera de Cardós, present en d'altres santuaris marians.

Patrimoni cultural material:

Associat a l'ermita s'hi troba el Pont de Lladrós un exemple notable de pont de l'època tardo-romànica, transitable i força ben conservat, emplaçat en un estrenyiment de la vall. Aquest pas forma part d'una ruta que enllaça diversos ponts medievals.

Patrimoni natural:

L'ermita es troba al costat mateix de la Noguera de Cardós, que conserva un interessant bosc de ribera confinat per l'estretor de la llera i el pas de la carretera.

Aplec de la Mare de Déu del Solé

Data:

1 de maig.

Localització:

L'ermita es troba al costat de la C-13, entre Sort i Arcalís.

Responsables:

Veïns d'Enviny.



Origen:

La llegenda de l'aparició de la Verge explica que la imatge va ser trobada per un pagès d'Enviny mentre llaurava el camp. L'home es va voler emportar la imatge tres cops, però fou endebades. Finalment, les autoritats del poble van fer aixecar una capella al lloc de la troballa, on escara avui hi és venerada.

Història:

La primera dada és un document de l'any 1244. on consta una propietat que limitava amb Santa Maria del Soler. Pocs anys després, el 1250, ja apareix referenciat el prior de l'església. A l'any 1758, que va desaparèixer la figura de prior i va esdevenir capellà, vinculat a Santa Maria de Gerri. Tot i que té origen romànic, va patir una profunda remodelació el segle XVIII, amb un campanar barroc que en modificà tota la façana . Esdevé una simple capella i actualment es considera santuari advocat a la Mare de Déu.

Principals activitats:

L'aplec del Soler consisteix en la celebració d'una missa, es canten els goigs i després es comparteix un àpat de germanor. Alguns dels assistents hi arriben caminant des de Sort o des d'Enviny. Abans s'anava en processó des dels pobles, amb els estendards de la Mare de Déu desplegats durant un quart d'hora.

Valors culturals i espirituals associats:

Els valors que es desprenen de l'aplec són el de la identitat i germanor. L'aplec és aprofitat per descendents de la zona que han emigrat per retrobar-se amb els seus orígens, i compartir amb la resta d'assistents l'àpat que es realitza posteriorment a l'eucaristia.

L'ermita del Soler destaca pels seus valors contemplatius, ja que és un espai tranquil i de quietud on poder dur a la pràctica la contemplació de la natura.



Patrimoni cultural material:

L'edifici és d'origen romànic, d'una nau i absis semicircular. Va ser restaurat el segle XVIII, quan es va construir un campanar d'espadanya que abraça tota la façana oest, amb un estil abarrocat. La

imatge que s'hi venera és una reproducció de l'antiga original, romànica.

Patrimoni natural:

L'ermita es troba a al peu del Serrat de la Mare de Déu, prop del fons d'una vall lleugerament elevada respecte la plana d'inundació de la Noguera Pallaresa. Ofereix una bona panoràmica de les ZEPA i LIC les Vernedes de Sort, i també de la vall de Siarb, així com als boscos de Montardit i de Savarneda.

Aplec de la Mare de Déu de Biuse

Data:

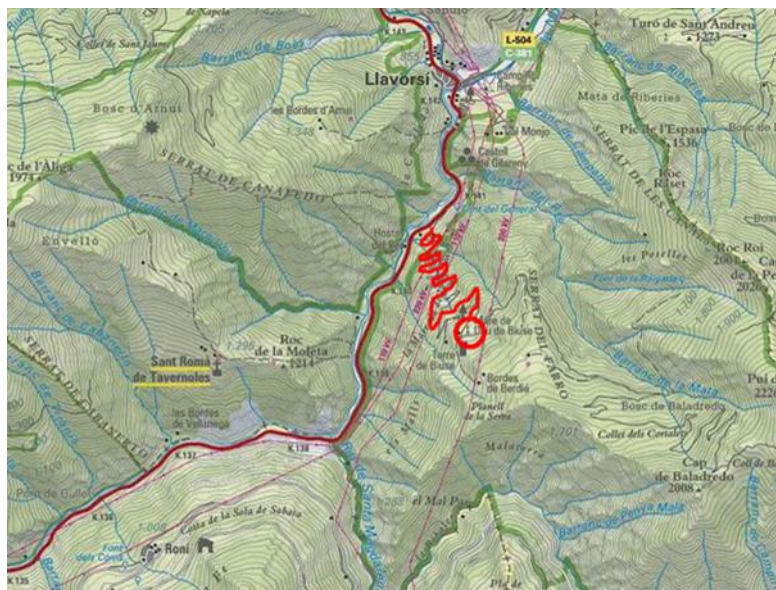
Segon diumenge de maig

Localització:

Actualment s'hi accedeix a través d'una pista forestal que surt de la carretera C-13, a uns 2,5 km al sud de Llavorsí

Responsables:

Ajuntament de Llavorsí



Origen:

Antigament, els habitants de Llavorsí assistien a l'aplec de Biuse per un camí que disposava de quatre "passos" o "estacions" dedicades a diversos sants. Eren unes lloses fetes de marbre on s'hi havien gravat les imatges dels sants corresponents. Tot pujant per aquest camí, en arribar a una font, es celebrava una primera missa i tot seguit s'arribava a l'ermita de la Mare de Déu, on es desenvolupava l'aplec de manera semblant a com es fa avui en dia, segons que expliquen alguns dels assistents de més edat actualment. El camí històric es va perdre en obrir la pista forestal actual, després de la darrera Guerra Civil, per tal que els cotxes poguessin accedir a l'església.

Història:

Sembla que l'indret anomenat les Bordes de Biuse, seria el primitiu assentament del nucli de Llavorsí, ja que existeixen restes d'un castell i d'un cementiri a la vora de l'ermita. Per tant, és possible que l'aplec estigui vinculat al recordatori de l'assentament original.

Principals activitats:

Actualment l'aplec consisteix en la celebració d'una missa, oficiada pel rector de Sort, després de la qual es canten els goigs i es realitza el repartiment de la "caritat de Biuse", que consisteix en un pa beneït, entre tots els assistents. S'estableixen diferents grups familiars per dinar, i es distribueixen a l'entorn de l'ermita, pels prats del voltant. A mitja tarda té lloc el ball, amb "pasdobles", cobles i ranxeres, realitzat per una orquestra professional que es prolonga fins el vespre al poble de Llavorsí.

Antigament l'aplec començava al mateix poble de Llavorsí, on la gent es reunia per arribar en processó a Biuse. El capellà feia, primer, la benedicció del terme i acte seguit la missa, el repartiment de la 'caritat', el dinar i el ball.

Valors culturals i espirituals associats:

Destaquen els aspectes de germanor i identitat, que es posa de manifest per l'assistència de moltes persones amb arrels a Llavorsí, que actualment viuen en altres llocs, com ara Barcelona o Lleida.



Els valors històrics es vinculen al record col·lectiu que a Biuse hi havia hagut un castell i segurament també un poble.

Finalment, cal remarcar els valors paisatgístics i perceptuals del mateix lloc, doncs Biuse és un bell mirador natural, molt apreciat per tota la gent que el visita.

Patrimoni cultural material:

Tan sols romanen les ruïnes de l'antic castell de Biuse del segle XIII. En canvi, de l'antic poblat no se n'han trobat cap indicatiu arqueològic. Molt a prop, a l'any 1985 es va trobar un important jaciment de l'Edat de Bronze, fet que faria recular l'origen d'aquest assentament quasi dos mil·lennis.

Pel que fa a l'art, cal destacar sobretot les pintures murals de l'ermita i un retaule d'estil bizantí recentment instal·lat.

Patrimoni natural:

L'ermita de la Mare de Déu de Biuse es troba en un entorn privilegiat, tant per la qualitat de les vistes del paisatge que gaudeix com per la diversitat d'ambients que s'hi poden trobar. Destaquen el xop bord de Bernat, un dels cinc pollancrecs més grans de Catalunya, que es troba en procés de declaració com a arbre monumental; i la forest d'utilitat pública de Biuse amb gran exemplars de pi roig (*Pinus sylvestris*) i de bedoll (*Betula pendula*). Es troba dins els límits del Parc Natural.

Pujada al Port de Salau

Data:

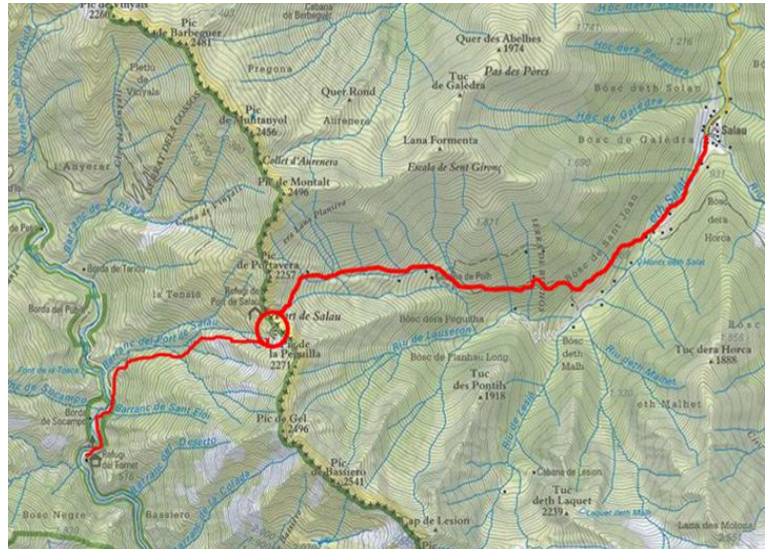
Primer diumenge d'agost.

Localització:

Port de Salau (2010 m.). S'hi accedeix des d'Alòs d'Isil per la pista de Bonabé fins a l'àrea d'aparcament del refugi del Fonet i després es continua 45 minuts a peu fins al port.

Responsables:

Cercle d'Agermanament Occitano-Català (CAOC).



Origen:

És un aplec laic organitzat pel Cercle d'Agermanament Occitano-Català que se celebra des de 1987 el primer diumenge d'agost i que ha esdevingut molt popular entre els catalans i els occitans. Té com a objectiu reivindicar la cultura catalana i occitana i el dret de viure en dignitat i igualtat per ambdues nacions.

Història:

El Port de Salau és un pas natural utilitzat durant segles per al comerç entre occitans i catalans. Durant la Guerra Civil, nombrosos catalans van travessar el Port de Salau en l'exili de la dictadura franquista.

Principals activitats:

La trobada consisteix en la Pujada al Port de Salau pels dos vessants del Pirineu, pel Pallars Sobirà (Catalunya) i per l'Arièja (Occitània). Un cop a dalt, quan tots dos pobles s'han trobat, s'hissen les banderes occitana i catalana i es canten els himnes occità i català, donant per començat l'aplec amb les salves d'honor dels trabucaires. Tot seguit els discursos dels organitzadors i altres personalitats vinculades amb l'aplec donen la benvinguda als assistents que donen lloc a la música, danses i cançons per acordionistes i músics occitans i catalans.

Després de dinar es realitzen actes de germanor amb intercanvis de productes típics de les dues vessants: formatges occitans i vins catalans. La trobada s'acaba amb una gran rotllana amb *el cant dels adéus*, la baixada de banderes i la fotografia dels conjunts de participants com a record de la Pujada. Després cada poble se'n torna cap al seu



territori.

Valors culturals i espirituals associats:

El port de Salau representa un pas natural i històric entre les dues vessants del Pirineu. Ha estat testimoni de les relacions entre els habitants de l'Arieja i el Pallars. L'aplec representa una commemoració de la

relació entre aquests dos pobles, esdevenint bàsicament un acte de germanor i amiatat, de reconeixement de la cultura comuna catalano-occitana i les relacions transfrontereres, però també reivindicació cultural per part de societats rurals pirinenques, que s'han vist notablement reduïdes en els últims anys.

També és interessant remarcar els valors paisatgístics del Port de Salau, un mirador de primer nivell per admirar els paisatges de l'Alt Pirineu a nord i a sud.

Patrimoni cultural material:

Al 1903 enginyers francesos hi van construir un telefèric per al transport de fusta. L'exploració va durar una vintena d'anys, però encara ara se'n troben restes i, fins i tot, algunes construccions mig ensorrades com l'estació del telefèric dalt de tot del port.

Patrimoni natural:

El Port de Salau i el seu entorn és un exemple de paisatge propi d'alta muntanya: els prats alpins, avetoses de l'estatge montà i subalpí i les pinedes de pi roig de l'estatge montà són les formacions dominants. El Port de Salau es troba al límit del Parc Natural de l'Alt Pirineu, per bé que l'accés des de la vessant pallaresa transcorre dins del parc.

Aplec de Sant Jaume d'Arestui

Data:

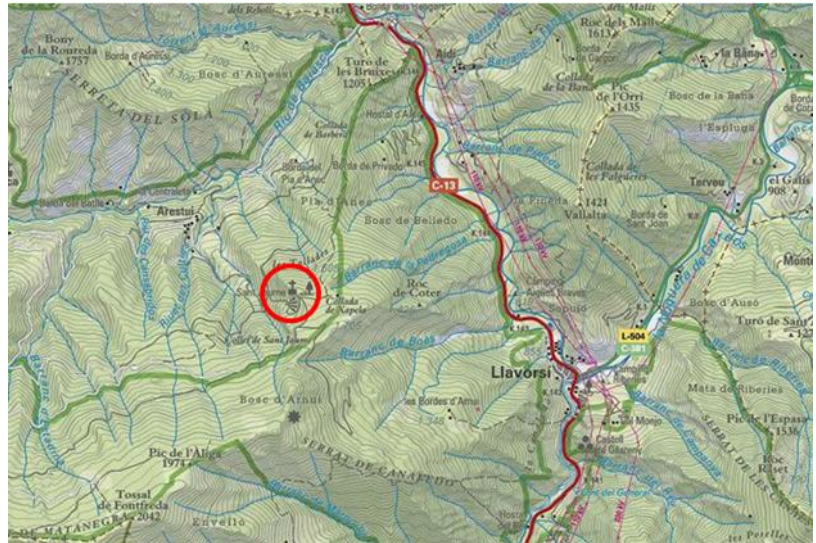
Primer diumenge de maig

Localització:

S'hi accedeix des d'Arestui per una pista d'uns 2 km.

Responsables:

Ajuntament de Llavorsí



Origen:

La llegenda parla del temps en que en aquestes terres hi havia devoció a Sant Jaume però no hi havia cap església o ermita on es pogués venerar. Unes persones molt devotes del sant van decidir emprendre el camí de pelegrinatge i fer via vers la llunyana tomba del sant apòstol a Sant Jaume de Galícia amb la intenció d'agenollar-se als seus peus i pregar per la santedat pròpia i de llurs famílies. El camí va ser llarg i ple de dificultats, amenaçats sovint pel bandolerisme. Aquells pelegrins, a mesura que anaven sortint les dificultats més s'encomanaven al benvolgut apòstol. En una d'aquestes dificultats varen fer prometença al sant que si podien tornar bé al lloc de partida li aixecarien una ermita en acció de gràcies que els recordés per sempre més a totes les generacions els favors atorgats per sant Jaume a la gent d'aquest raconet del Pirineu. Com que van poder tornar sans i estalvis, varen complir la prometença, a la qual s'hi varen afegir tota la gent dels pobles d'Arestui i Baisca. Varen construir l'ermita en honor de sant Jaume en un lloc ben elevat, des d'on es pogués dominar tota aquesta vall, perquè així, aixecant els ulls amunt, sempre veurien la figura de l'ermita retallada en el cel, i sant Jaume des d'allà sempre protegiria tothom.

Història:

Arestui apareix des del segle XIII retingut per Roger Bernat III de Foix, vescomte de Castellbò, i més endavant, quan Joan I de Foix adquirí Rialb i la Vall d'Àssua, passaren als dominis dels Foix-Castellbò dins el quarter de Rialb; quan la corona recuperà els dominis dels Foix a Catalunya (1548), aquests llocs esdevingueren reialencs.

Principals activitats:

L'aplec consta de la celebració d'una missa, acabada la qual es canten els goigs. Després, els assistents organitzen un dinar al costat de la font i les taules que hi ha en aquest paratge.

Valors culturals i espirituals associats:

Els valors a destacar són els estètico-perceptuals, derivats de la situació privilegiada de l'ermita, situada en un turonet i arran d'un espadat que faciliten una bellíssima i àmplia visió de la vall. Des d'allà es pot observar el poble d'Arestui i al fons i també les muntanyes que conformen la Vall de Baisca.



Un altre valor a destacar és el de sentiment d'identitat, manifestat en l'assistència a l'aplec per part de fills de la zona que van emigrar i que tornen per celebrar l'aplec.

Finalment, destaca el valor lingüístic del nom d'Arestui, format per dos ètims iberobascos, segons Joan Coromines. El primer, és *aritz* (roure, per extensió, arbre); el segon, el sufix col·lectivitzador *-toi*. Per tant, el nom del poble fa honor al seu emplaçament: lloc de boscos o bé roureda.

Patrimoni cultural material:

La petita ermita de Sant Jaume d'Arestui del segle X té una estructura amb planta d'una sola nau i absis rectangular cobert amb una petita volta de canó. E l teulat de la nau, però, és sostingut per encavallades.

Patrimoni natural:

L'ermita es troba envoltada d'una extensa i valuosa pineda de roig, que té exemplars de gran maduresa. Gaudeix de grans vistes al conjunt de la Vall de Baisca

Aplec de Sant Beado de Cerbi

Data:

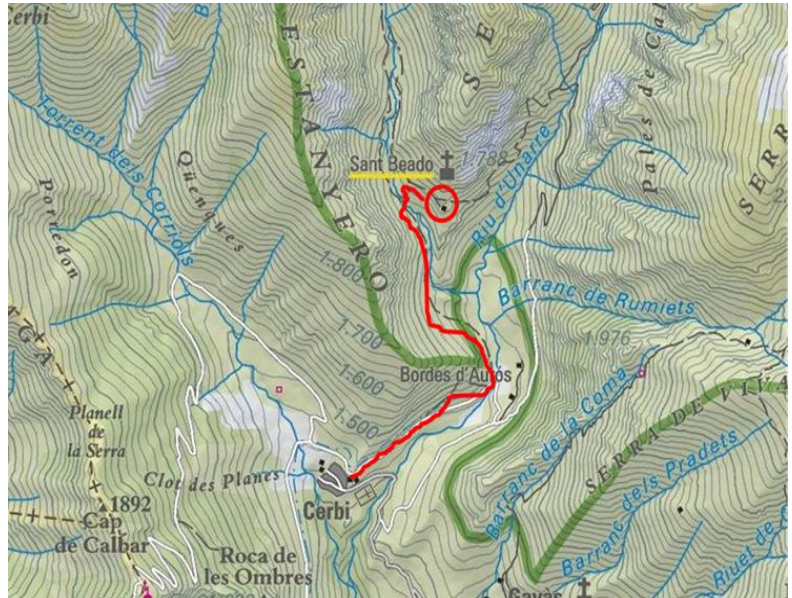
Diumenge abans de la segona Pasqua.

Localització:

Es troba situada a 1650 m a la serra Mitjana. S'hi accedeix per un camí que surt de Cerbi.

Responsables:

Associació Amics de Sant Beado.



Origen:

La llegenda explica que Sant Beado era un pelegrí de Compostel·la que quan passava per aquesta contrada el va sorprendre una forta tempesta de pedra i aigua. El bon home va haver de buscar aixopluc en una cova, on va haver de romandre una colla de dies fins que va tornar el bon temps. La gent de Cerbi, que es va assabentar del seu estat el va anar a visitar. El sant, a través de la seva intercessió va obrar diversos miracles. La gent de Cerbi, agraïda, va construir un ermita davant la cova on havia viscut per fer-li veneració i culte permanent. Les despeses de la construcció les va pagar la població aportant una garba de sègol cada any per tal de fer-li llum i fer uns panets miraclers que es repartien el dia de la seva festa, o de l'aplec, i que servien per guarir.

Es diu que la primera ubicació de l'ermita no era pas l'actual, sinó molt a prop del poble, però el sant Beado no devia estar prou content amb aquell lloc i, cercant la solitud, va decidir traslladar-se més amunt. Quant la gent va arribar a l'ermita la trobà buida. Localitzada la imatge fou retornada al seu lloc, però l'any següent va tornar a succeir el mateix fins a tres vegades. Van entendre que el sant volia una ermita en un lloc més solitari i elevat, per dominar millor la contrada, i li van fer l'actual ermita, que es troba a una hora aproximada del nucli de població.

Història:

Sant Beado sempre ha estat una capella amb culte temporal, a l'època d'estiu, en què els ramats de Cerbi, Gavàs i Unarre pasturaven als prats de la Serra Mitjana.

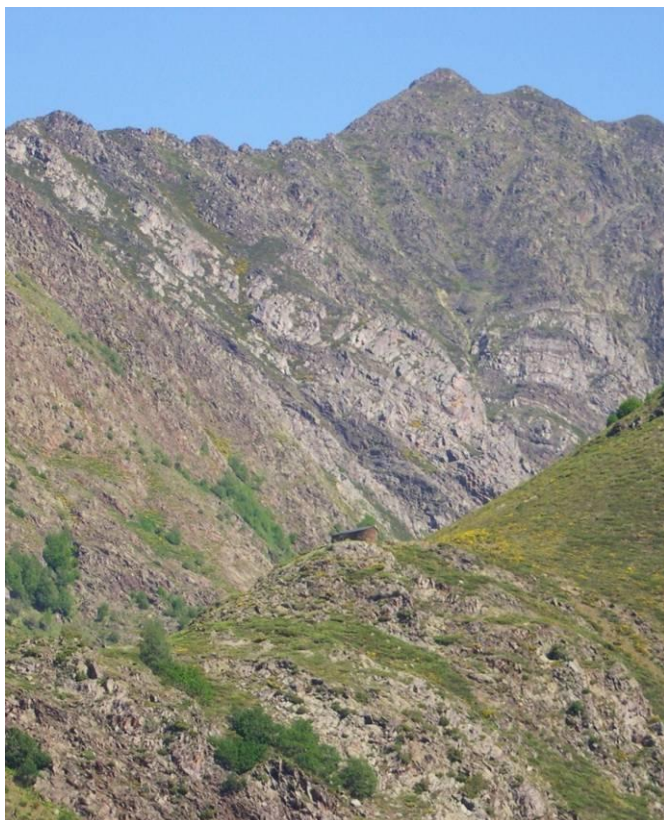
Als historiadors els sobta aquesta advocació, en una capella situada en un indret tant allunyat dels nuclis de població més pròxims. Perquè el Beat de Liébana visqué molt lluny del coneixement que sembla que en podien tenir els eclesiàstics de la vall d'Àneu.

Principals activitats:

A l'aplec d'avui dia es continua repartint el pa beneït que rep el nom de "pa- d'absoltes" i un gotet de vi a tots els assistents.

D'aquesta manera arriben a aquest lloc en romeria els pobles de Cerbi, Gavàs i Unarre, els quals fan l'ofrena pertinent. Després es fa la processó amb la imatge del sant al voltant de l'ermita, donant-hi tres tombs en recordança d'aquells tres anys que va fugir de l'ermita primitiva per indicar on volia establir-se definitivament.

Valors culturals i espirituals associats:



Llegendes associades als miracles de Sant Beado n'hi ha moltes: Ve't ací un any que la collita havia anat d'allò més malament, la devoció al sant s'havia refredat amb el pas dels anys i la gent no va donar la garba que els era costum. Va passar el temps i al moment de la batuda tothom es va trobar que li faltaven garbes. Quan pels volts de l'Ascensió la gent va anar a l'ermita per tal de celebrar la festa del sant, s'hi van trobar un munt de garbes que, un cop comptades, va resultar que hi havia el mateix nombre que la gent deia que els havien robat i el mateix que la població donava cada any pel culte del sant. Diu la llegenda que mai més a faltar

l'esmentat donatiu mentre el poble va conservar la seva demografia, tot recordant la tradició dels llunyans avantpassats.

Els valors paisatgístics de l'ermita de Sant Beado són molt notables: la localització privilegiada, situada en un replà de la Serra Mitjana des de la qual es veu una bella

panoràmica de la vall d'Unarre, el fa un lloc escaient per simbolitzar la protecció que confereix als habitants d'aquesta vall.

Patrimoni cultural material:

L'ermita és d'una construcció molt rústica d'una sola nau amb un absis semicircular només insinuat, el qual ha estat sobrealçat fins a nivell de la coberta de pissarra. L'aparença constructiva d'aquest edifici i el fet de conservar encara els bancs adossats en els murs de la nau ens fan pensar que es tracta d'una edificació de la primera meitat del segle XI. Tanmateix, és possible que en l'actual edificació s'aprofitessin elements d'una construcció més antiga.

Patrimoni natural:

L'ermita de Sant Beado es troba dins dels límits del Parc Natural de l'Alt Pirineu. Gaudeix d'una excepcional vista de la vall d'Unarre, on l'empremta humana es redueix a les pastures, prats de dall i algunes cases i bordes associades a l'activitat agrària.

Aplec de Sant Joan d'Aurós

Data:

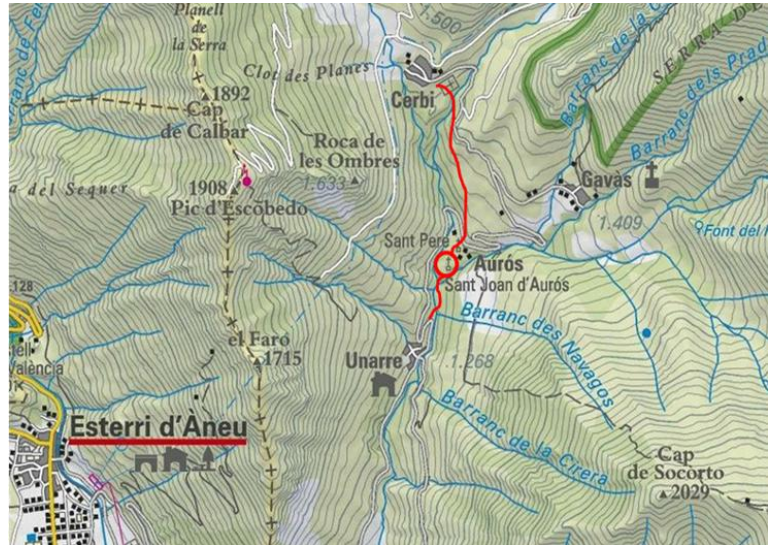
24 de juny

Localització:

Aurós, a prop del poble d'Unarre. L'accés al santuari es fa en cotxe fins a uns 50m de l'església o a través del camí reial que uneix Unarre i Cerbi.

Responsables:

Associació d'Amics de Sant Beado.



Origen:

Antigament, les noies dels pobles de Cerbi, Gavàs i Unarre oferien un ram de flors als nois dels pobles respectius durant la vigília de Sant Joan. Aquests nois, l'endemà havien de portar aquests rams a l'ermita de Sant Joan d'Aurós i fer-ne l'ofrena. La veu popular havia de decidir quin era el ram guanyador, el millor, i això constituïa un honor i orgull per al poble guanyador, durant tot l'any.

Història:

L'origen de l'església de Sant Joan d'Aurós és incert, ja que no consta a l'acta de consagració de la Seu d'Urgell, del segle IX. Això no obstant, es creu que és una edificació del segle XI o XII. L'existència d'una altra església, la de Sant Pere, al costat de la casa d'Aurós, avui dia de propietat privada, però en altres temps amb jurisdicció pròpia, dóna peu a considerar una llegenda, no confirmada documentalment, la qual la converteix en un "hospital de camí", és dir alberg, de l'Orde dels Hospitalers, que es va instal·lar al Pallars cap el 1120.

Principals activitats:

Actualment, l'aplec es realitza el dia de Sant Joan a les 6 de la tarda, per coincidència de l'agenda del capellà d'Esterrí amb altres municipis, qui determina l'horari. Es celebra la missa i es canten els goigs. Alguns anys es reparteix una "caritat" de pa i vi, que depèn de la decisió i organització de l'Associació d'Amics de Sant Beado.

Valors culturals i espirituals associats:

Segons Joan Coromines, “Aurós” és un topònim d’origen basc, format per dos ètims: *ur* (aigua) i *otz* (fred), tot i que també dóna l’opció que enlloc d’*otz* el sufix fos l’adjectivitzador *-ós*, molt freqüent a la toponímia pirinenca. Així, la interpretació del topònim tant podria ésser *aigua freda* com *d’aigua abundosa*.



Patrimoni cultural material:

Del conjunt de santuaris fundats pels Ordes militars al Pallars, el de Sant Aurós és un dels que han arribat en millor estat de conservació als nostres dies. En origen es tractava d’una església basilical de tres naus, capçada a llevant per tres absis semicirculars, més destacat el central que els lateral, que es podria relacionar amb altres de la mateixa vall com Sant Pere de Sorpe o Sant Pere del Burgal, però aquesta ha patit nombroses transformacions.

Patrimoni natural:

Sant Joan d’Aurós es troba fora dels límits del Parc Natural, tot i que hi és molt pròxim i els municipis de la vall d’Unarre en formen part. Es troba envoltada de prats i zones de pastura, pròxima a una zona de ribera.

Aplec de Sant Pere del Burgal

Data:

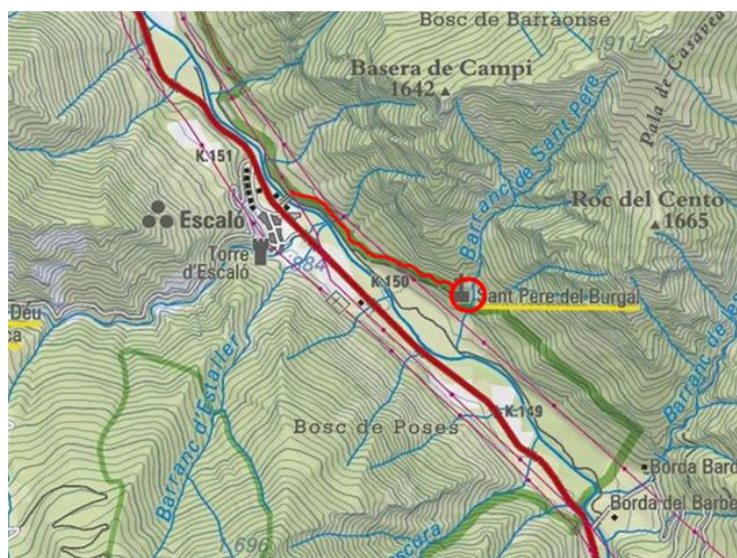
29 de juny

Localització:

Antic monestir de Sant Pere del Burgal, a 1 Km al Sud-Oest d'Escaló. S'hi accedeix per un sender de pujada suau (60 metres de desnivell) d'un quilòmetre de recorregut a l'inici del qual, hi ha un petit pàrquing.

Responsables:

Veïns d'Escaló



Origen:

Se'n desconeix l'origen, més enllà de relacionar la festivitat de Sant Pere i el monestir en el seu nom. Antigament, l'aplec consistia en la reunió de tots els veïns a la porta de l'església d'Escaló i a partir d'allà sortien en romiatge cap a l'antic monestir. La missa es celebrava al migdia i es duïen el menjar i passaven part del dia al monestir. Es repartia vi, que pagava el poble en conjunt, i alguns anys hi havia música per part de l'acordionista d'Estaron i es ballaven sardanes. Un cop acabat l'aplec, la gent tornava en romiatge al poble, resant pregàries i el rosari durant el camí de tornada.

Història:

Els primers textos documentals del monestir estan datats l'any 859, quan el monestir obté uns privilegis del comte Ramón de Tolosa, propietari del territori, però podria ser, fins i tot, anterior degut a l'existència d'uns eremitoris troglodítics, que podrien haver precedit la construcció del monestir. Durant el segle X el monestir de Sant Pere del Burgal queda vinculat al monestir de Santa Maria de Gerri, i per un curt període de temps, va esdevenir monestir femení. Després de formar part de l'abadia del Rosselló, l'any 1337, es va secularitzar al 1570 i, finalment, el 1770 va tornar a quedar vinculat al monestir de Gerri, tot i que pràcticament sense activitat. Subsistí, al menys nominalment, fins la Desamortització de Mendizábal, l'any 1835.

Principals activitats:

Els assistents a l'aplec accedeixen al monestir de Sant Pere del Burgal caminant des d'Escaló, o bé des del pàrquing situat a l'inici del sender senyalitzat. Els assistents habiliten l'espai amb llantions i es celebra la missa a l'absis, amb la gent asseguda als esgraons que separen la nau central de l'absis ja que és la zona restaurada. Un cop acabada la missa es fa la benedicció de la coca de Sant Pere i es canten els goigs. Tot seguit es fa el repartiment de la coca de Sant Pere entre els assistents, a l'absis de ponent, i en acabat, el grup es fotografia com a record de l'aplec d'aquell any. Acabat, tothom torna a Escaló.



Valors culturals i espirituals associats:

L'hora en la qual es desenvolupa l'aplec propicia un seguit de percepcions i sensacions remarcables: la tranquil·litat, l'harmonia, els sons agradables del cant dels ocells o del riu, són present al llarg del recorregut i constitueixen un magnífic prelude fins arribar el monestir i, per tant, a la celebració de l'aplec.

També cal destacar la bellesa del monestir, amb una barreja molt escaient entre ruïnes i restauració, així com els valors estètics de l'entorn del monestir, doncs la seva situació privilegiada ofereix un bell mirador de la vall i del barranc de Sant Pere.

Patrimoni cultural material:

Com a element important del conjunt són les pintures romàniques, de finals del segle XI i principis del XII, (les originals es troben al Museu Nacional d'Art de Catalunya, a Barcelona). Es conserva la pintura d'una dama que correspondria a la comtessa Llúcia de la Marca, benefactora del monestir, una de les poques persones terrenals caracteritzada en unes pintures murals romàniques.

Uns metres sota les restes del monestir s'hi troben un conjunt d'eremitoris, l'origen dels quals s'associa amb l'establiment de la primera comunitat monàstica.

El camí d'accés al monestir és un exemple del que eren els antics camins de bast que unien tots els pobles de la comarca. S'hi poden observar les parets de pedra seca que aguanten les terrasses de conreu als voltants del camí, avui en dia abandonades. El

camí forma part de la xarxa de Senders de Descoberta del parc natural i es considera un lloc d'interès cultural.

Patrimoni natural:

Tant el camí com l'antic monestir es troben dins el Parc natural de l'Alt Pirineu. La zona est del Forest d'Escaló, representa el Cantó de Sant Pere, inclosa a la Xarxa Natura 2000 com a Zona d'Especial Protecció per a les Aus (ZEPA). Hi trobem la carrasca (*Quercus ilex* subsp. *rotundifolia*) amb algunes clapes de pi roig (*Pinus sylvestris*). A l'entorn de l'antic monestir hi ha diverses nogueres velles, esparses en restes de feixes agrícoles i prats de dall, i les restes d'altres dependències del monestir. Altrament, al costat del monestir hi ha el barranc de Sant Pere, que atorga una bella imatge de l'entorn des de la carretera.

Aplec de Sant Miquel de Roní

Data:

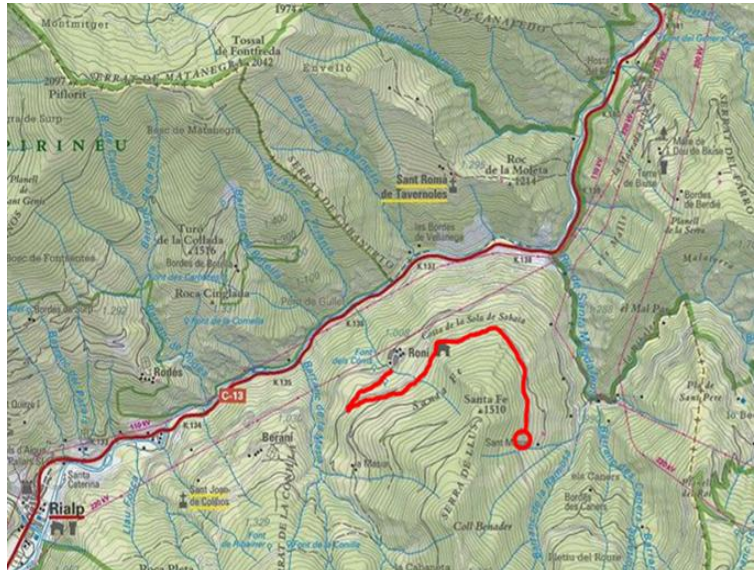
Primer diumenge de maig (originàriament el dia 6 de maig).

Localització:

La capella es troba a llevant de la muntanya de Santa Fe. S'hi accedeix per pista des de Roní.

Responsables:

Ajuntament de Rialp



Origen:

L'arcàngel Miquel, "cap dels exèrcits celestials", era el patró celestial dels exèrcits francs (el patró terrenal era sant Martí), fet que pot indicar que l'origen del lloc provingués de l'època carolíngia, quan es va establir la Marca hispànica. Per aquest motiu, les esglésies i santuaris dedicats a Sant Miquel ocupaven sempre indrets enlairats i dominants.

Història:

L'aplec de Sant Miquel té lloc el 6 de maig i és la festa petita. Aquest aplec ha estat molt important i tradicional per a la gent de Roní. A més d'aquesta celebració, en altres temps s'hi feien festes per Sant Antoni, per la Candelera, per Sant Blai i, a més, també es feia la benedicció del terme.

Principals activitats:

Actualment l'aplec consta de la celebració de la missa a les 13h, després de la qual té lloc un dinar popular a l'àrea recreativa de l'entorn. En acabat té lloc el ball en el mateix lloc o al poble de Roní, segons les condicions meteorològiques.

Antigament, a l'aplec s'hi anava amb processó, amb les autoritats i el poble, encapçalada per una "bandera" o pendó, de les que hi havia a l'altar major de l'església de Rialp. S'hi celebrava una missa amb l'obligat cant dels goigs i es repartia un panet

beneït a tots els assistents. Després, es ballaven els balls típics de la vila per acabar celebrant un gran dinar d'aplec. A la tarda es feia festa grossa fins a l'hora de berenar i retornar cap a Rialp amb la mateixa processó que per anar-hi. Quan la processó de gent arribava a les envistes de Rialp, les campanes no paraven de baldar fins a l'arribada.

Patrimoni cultural material:

L'ermita de Sant Miquel té dedicat un petit oratori a la sortida del poble, obert per davant i amb una creu de fusta. La capella, que forma una mena de porxo, permet refugiar-s'hi en cas de mal temps.

Patrimoni natural:

Des de l'ermita es domina la confluència del riu de Santa Magdalena amb la Noguera Pallaresa. A l'entorn de la capella es troba el til·ler de diàmetre més gros de Catalunya.

Aplec de Santa Eulàlia d'Alendo

Data:

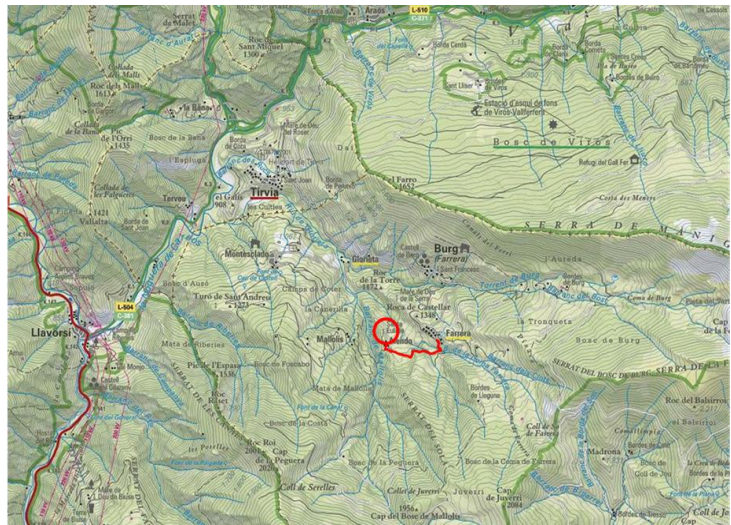
10 de desembre

Localització:

Alendo, al municipi de Farrera.

Responsables:

Veïns de Farrera



Origen:

És un aplec que se celebra des de fa uns 25 anys per iniciativa popular dels veïns de Farrera.

Història:

El poble d'Alendo és un dels pobles més antics de la Coma de Burg. Està documentat l'existència d'un castell des de la segona meitat del segle XI, del qual no en queden restes.

Principals activitats:

L'aplec comença amb l'escriptura dels goigs explicant els successos que s'han donat durant l'any vigent. Tot seguit, s'inicia una mena de romeria des d'Alendo fins a l'ermita, acompanyada d'uns petits fanalets manufacturats pels participants. En arribar a l'ermita es canten els goigs

Valors culturals i espirituals associats:

Els valors paisatgístics associats a la magnífica situació de l'ermita (a dalt d'un serrat, amb una vista esplèndida de tota la vall de la Coma de Burg). És de destacar també la germanor que facilita la composició dels goigs, en la que hi participen tots els assistents.

Patrimoni cultural material:

És un edifici de finals del segle XII d'una sola nau, coronat a llevant per un absis semicircular, precedit d'un arc presbiteral, lleugerament apuntat i reforçat exteriorment per dos contraforts, que suporten un campanar d'espadanya de doble ull.



Aplec de Santa Eulàlia de la Serra

Data:

Primer cap de setmana d'agost.

Localització:

Casa Serra, al camí reial.

Responsables:

“Amics de Can Serra” i “Tradició i costums”



Origen:

Aquest aplec és d'origen desconegut. Perdut durant anys, fou recuperat l'any 1994 gràcies a la iniciativa, esforç i entusiasme d'un grup d'amics de Casa Serra i la entitat Tradicions i Costums d'Òmnium Cultural.

Principals activitats:

Les activitats d'aquest aplec s'esgraonen al llarg de tot el cap de setmana. El primer dia, al vespre, s'organitza una baixada de fanalets i torxes. A l'endemà, a les 8 del matí es fa el toc de campanes de l'ermita, per cridar a la gent cap a l'església. A les 9 es celebra l'eucaristia, que oficia el rector de la Vall de Cardós. Acabada la missa es canten els goigs, recuperats també amb la celebració de l'aplec. Tot seguit, s'organitza una caravana de vehicles cap a la Punta Puiti (1620 m.), on hi ha una petita imatge de Santa Eulàlia, s'hissen les banderes de Catalunya, Can Serra i Lladorre i se li fa l'ofrena floral, es canten cançons populars i es reparteix pa, vi i formatge. Després es canta *L'hora dels adéus* i es retorna cap al càmping per fer el dinar de germanor. Per la tarda continuen amb diferents activitats i el ball s'allarga fins la nit.

Valors culturals i espirituals associats:

L'aplec és una mostra de ressorgiment de l'aplec com a festa local. La recuperació dels goigs, que s'havien perdut, demostra l'interès cap a aquesta component 'central' de la celebració dels aplecs, que no s'ha donat en altres casos.

Patrimoni cultural material:

Església romànica de Santa Eulàlia, d'una nau, absis semicircular, porta amb arquivolta i impostes decorades (al mur de ponent hi ha un rengle d'opus spicatum) i campanar d'espadanya. Al Museu Nacional d'Art de Catalunya, a Barcelona, s'hi troba l'altar, perfectament conservat.



Aplec de Santa Maria d'Àneu

Data:

1 de maig

Localització:

Escalarre, a mig camí entre aquest poble i Esterri d'Àneu.

Responsables:

Veïns d'Escalarre i capellà d'Esterri d'Àneu.



Origen:

La població d'Esterri ha tingut molta devoció a Santa Maria d'Àneu, ja que a més de l'aplec hi acudeix a demanar protecció o donar gràcies, per demanar pluja en anys de sequera, o per demanar protecció sobre pestes o guerres tant a nivell individual com a nivell col·lectiu.

Història:

En documents antics, del segle IX, ja s'esmenta el lloc de Santa Deodata, que podria ser l'origen de l'actual lloc de Santa Maria d'Àneu i que es tractaria d'un antic cenobi de tradició visigòtica. Al segle XII, època de construcció de l'edifici actual, formava part d'un monestir, i tenia una comunitat de canonges, que més endavant va esdevenir una comunitat de frares agustins, la qual va perdurar fins el 1711.

Principals activitats:

El dia de l'aplec es reuneixen a Santa Maria d'Àneu gent de tots els pobles del voltant. Des de l'any 1982, la trobada té lloc a Esterri, i surten tots plegats en romiatge cap a l'església de Santa Maria d'Àneu. Un cop arriben tots els grups, cap al migdia, el rector d'Esterri d'Àneu oficia la missa i, en acabat, la gent comença a aplegar-se per fer el dinar de camp. Cap a mitja tarda, la gent torna cap el poble. Antigament, cada parròquia tenia establert un dia de visita a la patrona, acompanyats pel rector i la bandera parroquial i els feligresos.

Valors culturals i espirituals associats:

Conté nombrosos valors orals i lingüístics associats a tradicions llegendàries i rituals, com la que explica que en situació de sequera es beneïa el terme amb aigua de la font de Sant Lliser a França, que s'havia d'agafar d'amagat, en contra de la voluntat dels francesos. També, s'explica que prop del santuari hi apareixia de nit un capellà difunt, un condemnat a qui només faltava una missa per entrar al cel. Ja fa molts anys que no s'ha vist el fantasma de la sotana, cosa que fa sospitar que devia topar, per fi, amb una ànima caritativa que el va ajudar amb la darrera missa. També hi ha la creença llegendària que Santa Maria era la porta que permetia l'entrada al cel d'aquells que no haguessin mort en suficient estat de gràcia o no havien complert la seva missió en aquest món, que evoca, d'una manera molt tangible, la funció misericordiosa que la Verge Maria encarna en la tradició cristiana.

Patrimoni cultural material:

Durant els segles XV i XVI es va transformar radicalment l'església convertint les tres naus originals en una de sola, amb una coberta sostinguda amb arcs de diafragma. En aquestes obres es va conservar l'absis i la seva rica decoració mural, que després es va traslladar al Museu Nacional d'Art de Catalunya. Es tracta d'un conjunt de pintures de l'anomenat Mestre de Pedret, dels segles XI i XII, el tema dels quals era l'Epifania i l'Adoració dels Reis.

Patrimoni natural:

L'ermita es troba en el fons de vall, prop del punt on el riu d'Unarre conflueix amb la Noguera Pallaresa. És una zona de ribera coneguda com Els Plans, zona de mosaic, ara ocupada per camps de conreu situada entre prats de dall vorejats de caducifolis.

Aplec de Santa Maria de la Torre

Data:

15 d'agost

Localització:

a escassos metres de la carretera entre Alins i Àreu

Responsables:

Associació pel Patrimoni de Vall Ferrera i capellà de Ribera de Cardós



Origen:

Històricament es creu que la prosperitat de Santa Maria de la Torre s'hauria de relacionar amb una devoció mariana iniciada a finals de la Baixa Edat Mitjana. A l'any 1627 fou esmentada pel pare Narcís Camós, i la devoció mariana ha continuat fins avui . La imatge de la Verge Maria, conservada a l'església de Sant Climent d'Àreu i salvada de la destrucció de l'any 1936, reflecteix la pietat de la població local per aquesta advocació femenina durant més d'un mil·lenni.

Història:

L'església romànica de Santa Maria de la Torre, amb dues fases constructives ben diferenciades, ha estat interpretada per alguns autors com una edificació monàstica. El temple està documentat l'any 1232, moment que fou cedit al prior canonical d'Urgell. Els delegats de l'arquebisbe de Tarragona, els quals visitaren el deganat de Cardós l'any 1314, relacionaren l'església de Santa Maria Ça Tor. La construcció del temple degué anar lligada a l'existència de la propera farga de Santa Maria, que emprava el ferro procedent de les mines d'Ainet de Besan i del bosc de Virós.

Principals activitats:

Actualment l'aplec ha quedat reduït a la celebració d'una missa i posteriorment es reparteixen galetes i vi als assistents. Abans de la darrera guerra civil, però, la gent dels pobles arribava a l'ermita en processó, amb les banderes de l'església i cantant el rosari de l'Aurora. Un cop davant l'ermita, s'esmorzava i en acabat s'assistia a la missa.

Després es preparava el dinar i es feien balls (ball pla, esquerranes i el ball de les cuineres, que només el podien ballar aquestes amb l'acompanyant que volguessin). Després del dinar es descansava allà fins que les campanes tocaven les vespres. Dites les vespres i el Rosari, es feia una processó al voltant de l'ermita, en la que la imatge de la Verge era portada per quatre noies, les Prioeres de Santa Maria. Un cop tornada la imatge, es berenava i després es tornava al poble.

Valors culturals i espirituals associats:



De tots els elements de l'aplec, el que més en destaca actualment és el significat de germanor que representa per a la gent dels pobles d'Alins i Àreu.

Joan Bellmunt la descriu "emmarcada en un paisatge ple de bellesa, silenci i pau" i diu que "les aigües clares i fresques discorren quasi a besar les parets del temple i donen un encís fora mida a tot l'entorn". Bellmunt creu que "no hi ha cap

mena de dubte que anys endarrere aquest lloc es devia veure més concorregut, ja que hi acudien, a més d'Alins, Àreu i Norís, però el realment cert és que aquest lloc és un racó idíl·lic, on l'aigua juga amb els peus del caminant, i que transporta el viatger amb predisposició d'esperit a una mítica i misteriosa recordança d'altres temps".

Patrimoni cultural material:

L'edifici de l'església, més enllà de les seves característiques arquitectòniques, no presenta pintures ni altres edificacions associades. La Farga que hi havia hagut al costat ha desaparegut totalment. Tot i que es conserva la imatge original, aquesta es preserva a l'església d'Àreu, mentre que la que es porta a l'ermita per l'aplec, n'és una reproducció.

Patrimoni natural:

L'ermita es troba en una zona de ribera, molt propera als límits del parc. A Nord i Sud s'hi estenen prats de dall (tancats), mentre que a l'Est s'hi estén una formació boscosa caducifòlia.

Aplec de Santa Magdalena de la Ribalera

Data:

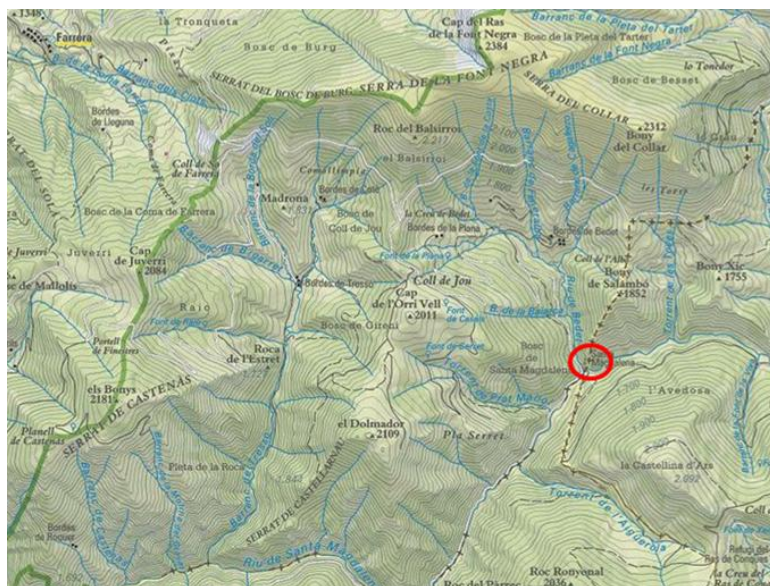
Diumenge de pentecostès.

Localització:

Vall de Santa Magdalena, accedint-hi per pista forestal des de Farrera pel Pallars Sobirà, o des de Castellbò per l'Alt Urgell; l'ermita es troba a la confluència dels rius Bedet i Santa Magdalena

Responsables:

Ajuntament de Farrera



Origen:

La llegenda explica que Magdalena va ser una noia molt formosa, però també molt pecadora. Quan ella s'adonà de les seves faltes, i de les que feia cometre als que anaven amb ella es penedí i marxà a fer penitència al bosc de Santa Magdalena. Diuen que s'hi va estar set anys, sense moure's, per tal de purificar totes llurs faltes. Vivia menjant pinyons o herbes boscanes, passejava pel bosc i coneixia tot el que allí habitava. Passats els set anys la jove Magdalena pensà que ja havia purificat tot el que havia fet i decidí retornar el poble. Quan baixava va anar cap el riu per rentar-se i beure. Quan es mira les mans es veié com les tenia i recordà com eren de blanques i fines quan va anar al bosc. Llavors va sentir una veu interior que li deia que havia de tornar set anys més al bosc. Així, després d'aquests catorze anys, assolí la santedat. En homenatge i record de la seva vida exemplar s'hi va construir la ermita.

Història:

Es conserven poques referències documentals d'aquesta església, integrada al segle XV a l'Oficialat de Tírvia, del vescomtat de Castellbò, i consta ja com a despoblat en aquell moment. Forma part del terme de Ribalera, que comprenia els despoblats de Castellarnau, de Colomers i de Serret. Es considera que l'ermita funcionava com a antic hospital ja que coincideix amb el punt d'unió del municipi pallarès de Farrera i dels urgellesos d'Anserall i Montferrer de Segre. Hauria estat, doncs, un santuari i antic alberg de la parròquia de Farrera.

Principals activitats:

L'aplec actual ha quedat reduït a la celebració d'una missa seguida d'un dinar de germanor a l'entorn de l'ermita. Antigament la gent hi accedia des dels pobles de Farrera i Burg, per la vessant pallaresa, i també des de Civís, Ars i Asnurri, per la banda de l'Alt Urgell.

Valors culturals i espirituals associats:

Existeixen nombroses llegendes associades a aquest lloc, que associen l'ermita amb un monestir femení que vivia de l'agricultura. Un dia, les monges es van meravellar al veure el riu cobert d'unes estranyes perles. Aquelles joies, que representaven el canvi de temps, les avisava de que era hora d'abandonar el país, com també ho van haver de fer els pobles veïns de Castellarnau, Colomers i Serret.

Segons Joan Coromines, el topònim de Romadriu (Riumadriu i Rimadriu, en documents antics) és una aglutinació de Riu Madriu. Pel seu compte, Madriu té el seu origen en el llatí *matrix* (matriu, origen). Per tant, riu mare o, millor encara, la mare del riu, seria el significat d'aquest topònim.

Patrimoni cultural material:

És una ermita romànica, bastida el segle XI, de planta rectangular i absis semicircular a orient sense finestres. La porta d'accés es troba situada a l'extrem de la façana de ponent i és d'arc de mig punt. La nau està coberta amb volta de canó. Els murs són de pedra seca a les parts antigues i travats amb morter a les reconstruïdes. La capella ha estat objecte de diverses reconstruccions, testimoni de les quals són dos carreus situats sobre la porta on hi ha gravades respectivament dues dates. A l'interior i al fons de l'absis, un monòlit commemora la darrera restauració efectuada l'any 1960.

Patrimoni natural:

La vall de Santa Magdalena és un dels ambients més aïllats i ben conservats del Parc Natural de l'Alt Pirineu, sense nuclis habitats ni accessos asfaltats. Està situada als peus de l'imponent cim del Salòria, sostre de l'Alt Urgell, i el seu paisatge és un mosaic de grans bosquíries de pins i avets, refugi d'ocells tan escassos com el gall fer o el mussol pirinenc, i de fèrtils prats de dall i de pastura, on s'alimenta una important cabana ramadera.

Aplec de Santes Creus de Buiro

Data:

1 de maig (o primer dissabte de maig)

Localització:

Bosc de Virós, a 400 m. al N del pla de Buiro. S'hi arriba des de la C-13 en direcció a Escalarre; a 1 km surt un camí estret que porta fins al santuari.

Responsables:

Veïns d'Ainet de Besan



Origen:

El seu origen és desconegut, però segurament l'inici de l'advocació es pot situar a l'Alta Edat Mitjana. La seva planta té reminiscències que es poden associar amb l'arquitectura preromànica. La escassa informació apunta a relacionar la seva història amb la propera ermita de Sant Lliser de Virós.

Història:

L'únic document del qual es té constància és el pla parroquial del bisbat d'Urgell, de 1904, en el qual s'esmenta aquesta ermita i s'especifica que és una capella sota la jurisdicció de la parròquia de Sant Julià d'Ainet de Besan.

Principals activitats:

El dia de l'aplec es porta la talla i la imatge al lloc de Buiro i es beneeix el terme amb la talla de la Majestat de Buiro. Tot seguit es celebra la missa, seguida per un dinar popular i el ball. Antigament, s'arribava a l'ermita a peu, resant el rosari; a més de la missa, es cantaven els goigs (avui perduts), i més tard, els músics tocaven i es ballaven balls plans, esquerranes i contrapassos.

Valors culturals i espirituals associats:

La devoció dels veïns d'Ainet de Besan a "les talles" és molt notable: aquestes imatges resten amagades a les cases d'algú del poble tot l'any, i només es mostren en públic el

dia de l'aplec. A més la talla del Crist era utilitzada per advocar contra la sequera i també per aturar l'excés de pluja. L'ermita resta oberta tot l'any, i la quantitat de flors, ciris, fotografies i dedicatòries mostra la importància que té encara per als habitants d'aquest entorns

Destaquen els valors estètico-perceptuals d'aquest lloc, al Pla de Buiro, des dels qual es gaudeixen de magnífiques vistes cap a la Vallferrera.

Patrimoni cultural material:

Destaca la talla romànica de la Majestat de Buiro, el "Sant Creuet", que només es pot admirar el dia de l'aplec. La talla i la creu són d'execució senzilla: la creu és un exemplar molt rústic de creu d'altar o processional, d'artesanía popular, segurament tallada per un pastor. La talla també és d'un estil romànic popular, del segle XII-XIII. Representa un Crist jove i sense barba, vestit amb túnica llisa, sense cenyidor i amb un solc entre les cames que parteix la túnica en dues meitats. Els peus no tenen claus ni forats, recolzats en un suport, detall ben excepcional a les majestats. Té una corona reial de merlets, malmesa a la part central. En conjunt, la talla i la creu romàniques tenen un valor documental i folklòric molt notables, com exemples d'art popular basat en cànons d'art sagrat.

També es mostra, el dia de l'aplec, una talla de la Mare de Déu del Roser de Buiro amb el Nen Jesús al braç esquerre i una poma a la mà dreta. Se'n situa l'origen en la tradició gòtica dels segles XVI-XVII. Les dues imatges s'han inclòs dins els Catàleg de béns d'interès cultural de Catalunya.

Patrimoni natural:

L'ermita de les Santes Creus es troba en el Pla de Buiro, un indret de gran diversitat paisatgística, especialment per les vistes a la Vallferrera i al cim del Monteixo. Molt a prop de l'ermita es troba la Font de Buiro. A l'entorn de les bordes de Buiro, es troba el bosc de Virós, considerat àrea d'especial interès paisatgístic per el Parc Natural, des d'on surt un *Itinerari Forestal* que arriba fins a l'ermita de les Santes Creus. Tot i trobar-se fora del límit administratiu del parc, les Bordes de Buiro es troben completament envoltades per l'espai natural protegit.

Aplec de Sant Lliser de Virós

Data:

Primer dissabte de setembre

Localització:

Bordes de Virós. S'hi accedeix des del poble d'Araós, situat a la Vallferrera per una pista asfaltada fins les Bordes de Virós (1290m).

Responsables:

Veïns d'Araós.



Origen:

Sant Lliser era conegut com el Sant del bosc i advocat contra les sequeres. L'aplec se celebrava amb una gran festa el 27 d'agost, diada de sant Lliser.

Història:

Es creu que les bordes de Virós es troben al lloc del primitiu poble d'Araós, que ja va ser esmentat a l'Acta d'Urgell de l'any 839. Tret d'aquesta menció, però, els documents que citen Virós mai es refereixen a una parròquia o a un poblat, sinó com a explotació agrícola i minera, que va tenir una gran importància en el període alt medieval, amb els jaciments propers d'extracció de ferro. L'any 1845, aquesta capella estava dins la jurisdicció de la parròquia de Sant Esteve d'Araós. L'església va tenir culte fins el 1936. A l'any 1938, durant la guerra civil, fou destruïda. A la dècada dels vuitanta es va restaurar l'ermita, i l'aplec torna a realitzar-se des de l'any 1987.

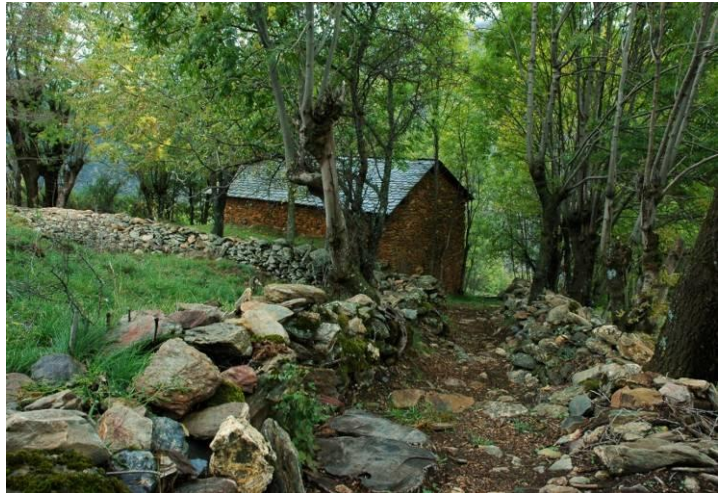
Principals activitats:

Actualment es celebra la missa i es reparteix la caritat. Després es fa un dinar popular i a la tarda es fa el ball. Antigament, portaven la imatge del sant en processó fins la Font Grossa del bosc. Allà posaven el sant de peus a l'aigua durant quinze minuts, l'eixugaven, li demanaven el favor de la pluja i li cantaven els goigs (avui dia desapareguts). Si després de fer això no plovia, cinc confreres majors el submergien dins l'aigua fins que el confrere major ho decidís. Després tornaven la imatge del sant a la capella i el perfumaven amb encens. Aquest costum es va acabar poc abans de la Guerra Civil, segons es diu, per desavinences entre el rector i el poble.

Valors culturals i espirituals associats:

El Bosc de Virós pertany als "Bosc de Ferro", un projecte del Parc Natural de l'Alt Pirineu que intenta recuperar i posar en valor el patrimoni cultural vinculat a l'antiga tradició siderúrgica de la Vall Ferrera.

L'entorn de l'ermita, vorejada d'una vegetació exuberant constitueix un dels indrets més ben conservats del Parc Natural.



Patrimoni cultural material:

És una església romànica que té elements preromànics, d'una sola nau, sense cap més element que n'alteri la planta perfectament regular. Estava coberta amb un embigat de fusta, i presenta obertures d'una sola esqueixada: una de tapiada al mur de llevant i una d'oberta al meridional. Es tracta d'un edifici del segle XI, amb una obra rústega de pedres de llosa i reble de fang i morter de calç a l'arc de ferradura. El 1985-86 fou restaurada per l'Associació pel Patrimoni de la Vall Ferrera. La imatge que s'hi venera és una talla nova, del 1993.

Patrimoni natural:

L'ermita de Sant Lliser de Virós es troba dins d'un espai forestal de gran interès, el Bosc de Virós, que es troba dins del Parc Natural, to i que l'ermita i les bordes queden excloses dels límits administratius. Es tracta d'un dels boscos subalpins amb una major població de gall fer d'aquesta part dels Pirineus, car compta amb una població compresa d'entre 15 i 20 mascles.

Aplec de Sant Joan de l'Erm

Data:

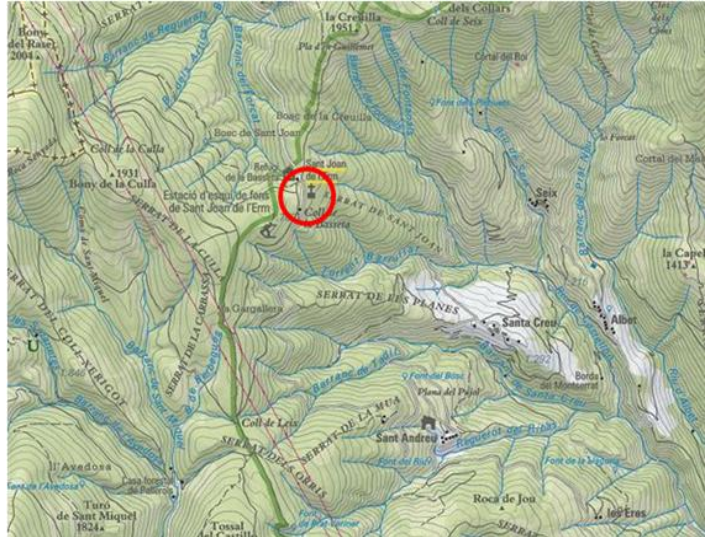
24 de juny i 25 d'agost

Localització:

El vell santuari i hostatgeria, ara en estat ruïnós, es troba a uns 1 700 m d'altitud, al vessant de la Ribalera, a la vall del Romadriu

Responsables:

Alcalde de Castellbò



Origen:

L'origen d'aquest lloc sant és desconegut. Tot i això consta que hi ha hagut, com a mínim quatre santuaris (tres en el lloc antic i un en el nou lloc). Se sap que ja existia a l'època visigòtica, car consta que el vescomte d'Urgell, Guillem, senyor de Castellbò, li féu donacions l'any 994. Per tant, abans del santuari romànic n'hi degué haver, com a mínim, un altre de visigòtic. A l'any 1208 es trobava sota la protecció dels vescomtes de Castellbò, i estava a cura d'un beneficiat i donats.

Història:

Antigament el santuari de Sant Joan de l'Erm tenia molt de prestigi i s'hi feien molts d'aplecs al llarg de l'any. El més important era l'aplec del 29 d'agost, quan hi assistien de 2000 a 3000 persones. Segons la tradició fou instaurat pels pobles de la vall de Castellbò si Sant Joan Baptista el deslliurava de les inclemències que arruïnaven les collites. A l'acabament es feia una processó solemne al pati del santuari, amb pendó, imatge del sant i custòdia..es tronava a entrar i s'hi cantaven els goigs (pràcticament igual que ara a l'aplec del dia 24) . Tenia caràcter comarcal, però hi venia gent de més lluny...

Altres aplecs tenien un caràcter més local: 13 de juny, 26 de juny (pobles de la vall de Siarp), 25 de juliol (Castellbó); 15 d'agost, 8 de setembre, etc.

Actualment sant Joan de l'Erm s'hi fan dos aplecs. El més important és el de la festa de sant Joan, el 24 de juny. El segon aplec, menys important, se celebra el dia 29 d'agost, i té un caràcter més local, to i que antigament aquest era el més important.

Principals activitats:

A les 12 h es celebra la missa a l'ermita de Sant Joan, acabant amb el cant dels goigs i la processó al voltant del santuari, mentre es repeteixen els goigs cantats. Tot seguit, els participants de l'aplec es disposen a fer foc i preparar el dinar. A mitja tarda hi ha ball per tots. Els dos aplecs, el del 24 de juny i el del 25 d'agost, consten de les mateixes activitats, si bé el d'agost no és tant nombrós i esdevé un aplec més familiar.



Valors culturals i espirituals associats:

Durant segles, el santuari de Sant Joan de l'Erm havia tingut molt de renom, com a llocs de promences, vots i miracles.

El topònim de Sant Joan de l'Erm evoca un origen eremític. Malgrat ser jueu, Sant Joan Baptista, cosí de Jesús, és venerat com el "precursor" del Messies i l'iniciador de l'eremitisme cristià.

Patrimoni cultural material:

L'ermita, de nova construcció, conjuga l'arquitectura tradicional pirinenca amb les tendències arquitectòniques contemporànies. Els murs són d'esquist i blocs de granit a les cantonades i els llosats són de llicorella. L'interior presenta una divisió tripartita amb volta de cadeneta. La capçalera a llevant que sobresurt de la nau, de forma rectangular, sobre la qual s'aixeca una torre campanar molt singular, de perfil triangular. A ponent s'obre la porta flanquejada a costat i costat per una sèrie de tres finestres simètriques. Tan la porta com les finestres presenten una llinda triangular. Una rosassa situada a certa altura per damunt de la porta il·lumina la nau.

Patrimoni natural:

L'entorn del refugi de La Basseta es tracta d'un bosc de coníferes adevesat, amb nombrosos exemplars centenaris, d'aspecte magnífic, i que segueix sent pasturat.

Maqam de Burg

Data:

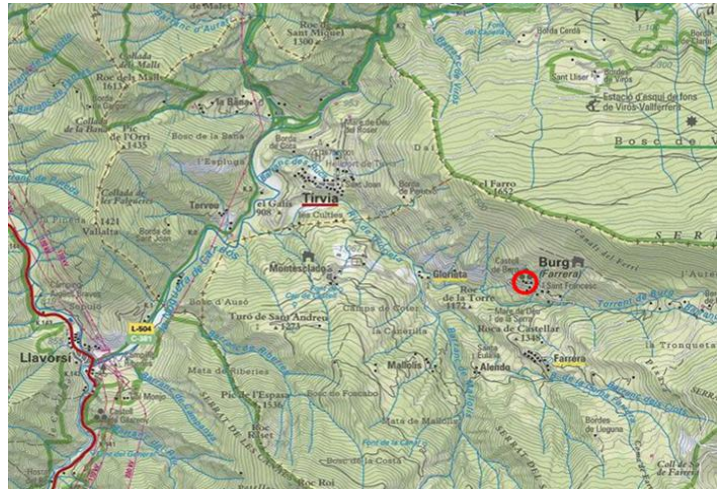
No té data fixa; acostuma a ser el setembre

Localització:

Al costat de l'església de Sant Bartomeu de Burg

Responsables:

Abdul Hafiz i Lutfia, els custodis del maqam. Viuen a la casa del costat



Origen:

El gran Xeic Mawlana Nazim, de la tariqa Naqshbandiah-Haqqaniah va decidir fa uns anys establir una sèrie de *maqams* a Espanya. Va donar indicacions concretes a alguns deixebles espanyols, per trobar els llocs adients. Un d'ells fou el de Burg.

Història:

La celebració de l'aplec és molt recent, no té doncs, història associada. Abdul Hafiz i Lutfia ja vivien a Burg quan varen rebre aquest encàrrec. El primer emplaçament del *maqam* estava a l'altra banda de la serra. Al caps d'uns anys, el mestre els donà indicacions per el segon emplaçament, que és el que té ara, un espai situat entre el mur meridional de l'església de Sant Bartomeu i la casa on ells viuen, al mig del poble.

Principals activitats:

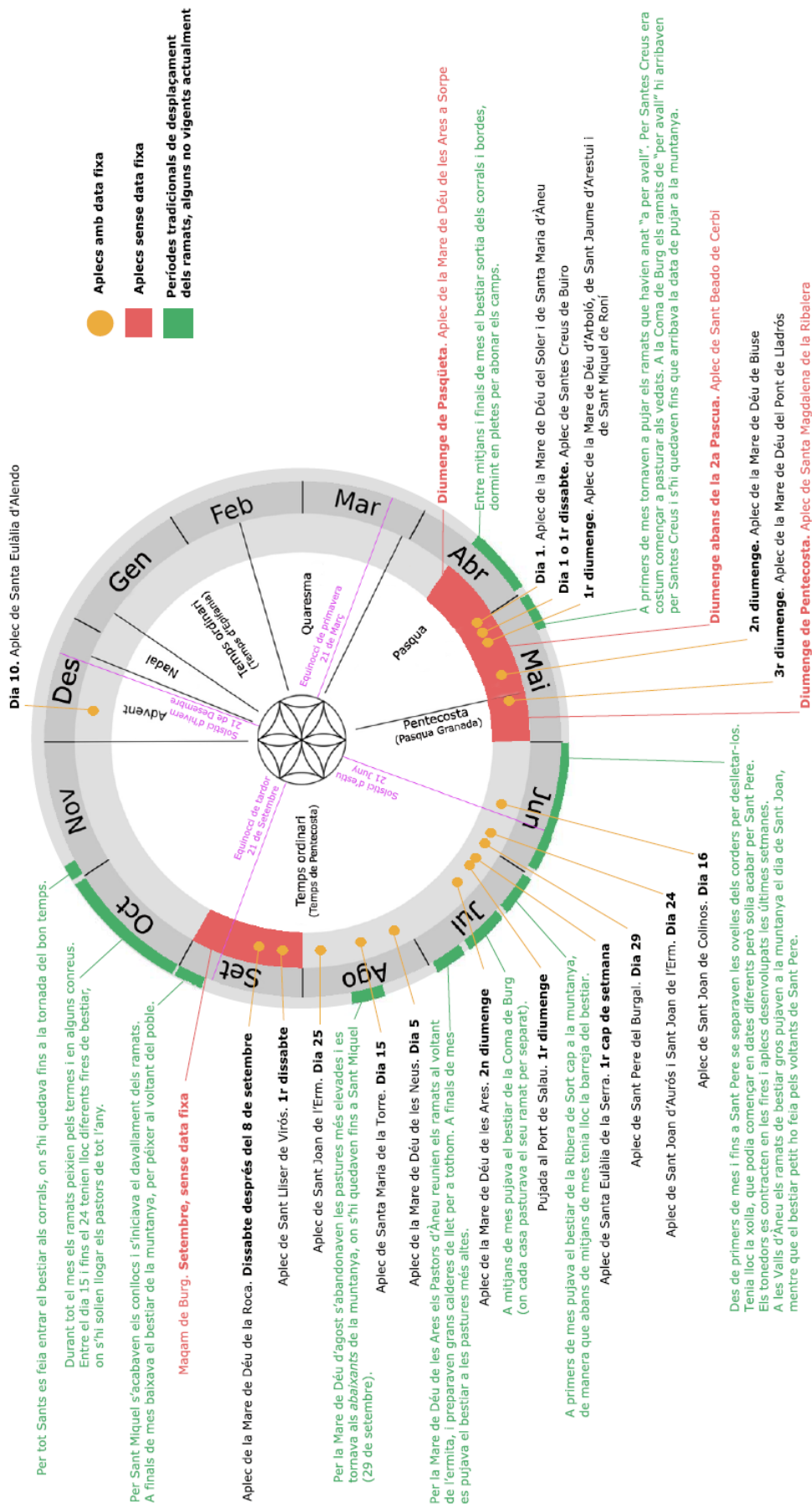
L'any 2012 l'aplec es va dur a terme el primer cap de setmana de setembre i hi van assistir una trentena de persones, totes elles vinculades o simpatitzants de l'orde sufí Naqshbandiyah. A banda de les pregàries, varen cantar cançons, i va haver un recital de música sufí, i un àpat en comú. Tot i que el *maqam* està obert a tothom, fins ara els que s'hi apleguen formen part de la confraria sufí Naqshbandi-Haqqani, principalment, i provenen de diversos llocs de l'estat i també de l'estranger. Per poder entrar, espiritualment, al *maqam* s'acostumen a fer una sèrie de rituals (meditacions i oracions) que permeten a la presència espiritual del sant transmetre la seva influència als participants.

Valors culturals i espirituals associats:



El valor més destacable és que aquest aplec està vinculat a la tradició islàmica, i no pas a la cristiana (l'latina) com la resta d'aplec que es poden donar a la zona del parc natural o fins i tot del Pirineu. Com que el sufisme (dimensió mística de l'islam) abasta totes les dimensions de l'existència, les pràctiques que es duen a

terme en aquest lloc són les pròpies dels *maqam*, entre les quals dominen diverses modalitats de *dhikr* (record o remembrança de Déu), en veu alta, mitjançant la repetició de lletanies, Noms divins, cants, etc. l'aplec té un propòsit espiritual clar, i una dimensió social subordinada. En la tradició de la tariqah Naqshbandi, la comunitat és fonamental, essencial. La romeria al *maqam* és una celebració del Record de l'essència de l'ésser humà



INTRODUCCIÓ.....	83
RESUM DE LES PONÈNCIES.....	84
<i>Perquè s'escau que els espais naturals protegits s'interessin en els aplecs?</i> De Josep Maria Mallarach.....	84
<i>La natura en els goigs: l'exemple de l'Alt Pirineu</i> de Francesc Roma.....	86
<i>La dimensió espiritual dels aplecs de l'Alt Pirineu</i> de mossèn Joan Escales.....	87
<i>Expressions culturals dels aplecs de l'Alt Pirineu</i> de Josep Mañà.....	88
<i>El maqam sufí de Burg: una porta oberta al cor</i> d'Abdul-Hafiz.....	89
<i>El territori cantat: la construcció del territori a través del cant dels goigs</i> d'Ester G. Llop.....	90
<i>Els aplecs i el Parc Natural de Montserrat</i> de Montserrat Solà.....	91
CONCLUSIONS DE LA TAULA RODONA	94

Introducció

Del 6 al 8 de setembre de 2013 es van celebrar les segones jornades d'Art, Natura i Espiritualitat al Centre d'Art i Natura de Farrera. A diferència de les primeres que no eren temàtiques, aquest any estaven centrades en els aplecs del Parc Natural de l'Alt Pirineu i la seva àrea d'influència, analitzant-ne les diferents facetes i dimensions: històriques, socials, musicals, artesanals, paisatgístiques, identitàries, culturals, religioses, espirituals, etc.

Van participar-hi 10 ponents de diferents formacions relacionats amb l'estudi dels aplecs (geografia i història, musicologia, expressió artística), una tècnica del Parc Natural del Montsant, i el custodi del *maqam* de Burg. En representació del Parc Natural van assistir el president de la Junta Rectora, Agustí López i Pla i Marc Garriga, tècnic de l'equip de gestió.

El divendres a la tarda Lluís Llobet i Josep Mañà varen inaugurar les jornades, donant la benvinguda als assistents. Tot seguit, Josep Maria Mallarach, president de l'Associació Silene, va fer la primera ponència, entorn de la necessitat de considerar els aplecs en la gestió dels espais naturals protegits.

Al vespre, es va projectar una presentació de les imatges, històriques i actuals, dels aplecs que se celebren a l'entorn del Parc Natural de l'Alt Pirineu, elaborada per l'Associació Silene.

Dissabte al matí les jornades van començar amb la ponència de Francesc Roma, que va tractar de la interpretació dels elements naturals, paisatgístics i identitaris del territori reflectida a través dels goigs. Tot seguit, mossèn Joan Escales, d'Enviny, va parlar de la contemplació de la natura i la pràctica espiritual de la celebració dels aplecs, posant èmfasi en els valors humanístics de l'activitat. Després d'una petita pausa, Josep Mañà va descriure l'ampli espectre patrimonial de les expressions culturals materials associades als aplecs com l'arquitectura, iconografia, música, danses, gastronomia, etc. Abans de dinar, Abdul-Hafiz, va explicar les dimensions espirituals del *maqam* que s'ha establert recentment a Burg, des de la visió del sufisme Naqshbandi, com a exemple de noves expressions espirituals presents a l'entorn del Parc Natural.

La tarda de dissabte, Ester G. Llop, ens va explicar part de la investigació que està duent a terme amb el Grup de recerca etnomusicològica de la Universitat Autònoma de Barcelona, en concret, l'enregistrament i recuperació de la música tradicional religiosa, en aquest cas, dels goigs del territori pirinenc. Tot seguit, Montserrat Solà, tècnica del

Parc Natural de Montsant i membre de l'Associació Carrutxa, va fer una introducció de les característiques generals del Parc Natural de Montsant.

Al vespre, els assistents es varen desplaçar des de Farrera a l'església de Santa Eulàlia d'Alendo, situada a uns vint minuts de passejada agradable, on es va celebrar el recital del grup vocal de polifonies tradicionals Tornaveus, que va cantar goigs, balades i música popular.

Diumenge al matí, Montserrat Solà va continuar amb la seva exposició explicant l'experiència en la gestió dels aplecs en el Parc Natural de Montsant, el primer de Catalunya en considerar i gestionar-los activament. Per acabar la secció de ponències, Pau Sanosa de l'Associació Silene va relatar una síntesi de totes les aportacions que s'havien tractat durant les jornades exposant reptes i comentaris que introduirien la taula rodona posterior. Durant la taula rodona, amb la participació de tots els assistents, es van tractar temes de governança, suport i foment de l'adequació d'espais i diferents actuacions pel reconeixement i difusió dels aplecs de l'entorn del Parc Natural de l'Alt Pirineu.

Resum de les ponències

Perquè s'escau que els espais naturals protegits s'interessin en els aplecs? De Josep Maria Mallarach.

El darrer congrés mundial d'espais naturals protegits d'UICN a Durban el 2003 va ser un punt d'inflexió en el model occidental de gestió de la natura. Les crítiques al model *Yellowstone* van suposar la creació d'un Grup Especialista de Valors Culturals i Espirituals de les Àrees Protegides, dins de la Comissió Mundial d'Àrees Protegides, que, fins l'actualitat, ha elaborat nombroses publicacions i ha organitzat nombrosos tallers i reunions internacionals en relació amb el patrimoni immaterial associat a la natura, especialment en llocs naturals sagrats, i el paper dels custodis i les poblacions locals en la seva salvaguarda.

Dins d'aquesta tendència, la definició d'àrees protegides (UICN, 2008) reconeix diferents conceptes que s'han de tenir en consideració per a la seva gestió: aspectes com la governança, de caràcter legal o d'una altra mena, o la conservació dels valors tant naturals com culturals del territori protegit formen part de la seva caracterització.

En referència al Pirineu, al llarg del temps s'han establert en el territori tres civilitzacions diferents amb cosmovisions concretes: la basca, establerta fins el segle V – VI, considerava la natura com un cos d'elements materials i sobrenaturals, indissolubles; la cristiana, que considera la natura com una manifestació divina (teofania); i la musulmana, on la natura és la revelació, els signes de Déu. Totes tres cosmovisions coincideixen en l'experiència contemplativa del sagrat, l'essència espiritual de la natura.

Paral·lelament, es troba també a molts de llocs del món, una estreta relació entre rutes de peregrinació i espais protegits, amb una integritat ecològica molt superior a la de zones adjacents i uns sistemes d'organització i gestió a través de custodis que els ha donat una alta resiliència i capacitat d'adaptació als nous temps. Exposa experiències al Marroc, Estònia, Rússia, País Valencià, França, Sèrbia, Càrpats Romanesos, tots ells amb una gran diversitat religiosa però amb un objectiu comú de salvaguarda del patrimoni natural, cultural i espiritual.

Des d'UICN s'han publicat diversos materials per a la gestió dels Espais Naturals Sagrats, s'ha dut a terme la Iniciativa Delos i, recentment, a nivell estatal, s'ha publicat el Manual 10 sobre Patrimoni Immaterial i valors culturals i espirituals de les àrees protegides de l'Estat espanyol.

En el cas dels aplecs, l'origen és molt divers, principalment amb motivació espiritual o religiosa, tot i que també n'hi poden haver d'origen secular. Els santuaris o capelles on se celebren representen, essencialment, els llocs d'unió entre el Cel i la Terra, amb una geometria i simbologia sagrada que ho palesa, uns rituals còsmics de consagració i moltes vegades, unes proporcions harmòniques. Compten amb una sorprenent resiliència i adaptació als nous temps i alguns dels desapareguts es recuperen en contra de tot pronòstic.

Actualment consten bàsicament de tres dimensions: la celebració de l'eucaristia, el cant de goigs i l'àpat compartit. A banda de la dimensió religiosa, els aplecs actuals tenen moltes funcions benèfiques: vinculen periòdicament la gent del país i els seus descendents a un lloc concret i un temps determinat; ajuden a mantenir vincles socials, camins i pistes, capelles i santuaris, paisatges, fomenten un ambient càlid de fraternitat, de companyonia i de confiança entre tots els participants; i, per últim, ajuden a regenerar i restablir bones relacions entre ells, si s'havien malmès. Els darrers anys ha augmentat la secularització de molts d'aplecs, però la diversitat cultural i religiosa n'ha fet sorgir de nous, vinculats amb altres tradicions espirituals, com el cas del *maqam* de Burg.

La natura en els goigs: l'exemple de l'Alt Pirineu de Francesc Roma

Francesc Roma explica que l'ésser humà observa el món a través d'un filtre cultural, que és modificable i dinàmic. Segons aquest punt de vista, és la societat en conjunt qui fa néixer el que percebem de la realitat, donant-li un nom. D'aquesta manera, la societat, estableix què és i com es defineix la natura o el paisatge, per un temps i espai concret. La religió esdevé un d'aquests 'filtres', que cobreix una necessitat de contextualització de l'entorn a través d'uns rituals que acompanyaven (o acompanyen) altres necessitats socials i de relació amb l'entorn, com la demanda de salut i pluja.

Els llocs on se celebren els aplecs s'anomenaven, antigament, de *territoris de gràcia* (divina o celestial). Dins dels ritus i cerimònies dels aplecs, destaquen els goigs. Es tracta de composicions poètiques que tenen el seu origen, molt antic, en la tradició oral. Es canten en els aplecs com a acte especial, en la majoria de casos per donar gràcies pels béns rebuts, per demanar bon temps o bones collites, per comunir el temps (contra maltempsades, pedregades, etc.) i per intercedir contra poders malèfics, a través d'elements sagrats.

Es desenvolupen, originàriament, en memòria de les set Alegries de la Mare de Déu i posteriorment es varen ampliar, amb la dedicació a sants o a Crist. Segueixen una estructura descriptiva comuna, amb una primera part que explica el motiu de l'advocació, una segona part que vincula geogràficament l'element diví a que es fa referència, i una tercera part on es fa la súplica o demanda.

L'aspecte gràfic dels goigs impresos també segueix una estructura molt ben definida que es va repetint: es limiten sempre a una plana d'un full que té un encapçalament amb la imatge de l'advocació i el seu nom; els goigs redactats en tres columnes; i a sota, de vegades, la partitura que en recull la tonada.

Els goigs, cantats el dia de la celebració de l'advocació del sant o de la Verge del lloc on se celebra l'aplec, actuen com una eina molt poderosa que, en nom de la col·lectivitat, demana protecció. És aquesta unió i força col·lectiva la que confereix poder a les seves demandes. Paral·lelament crea un sentiment de comunitat i de força conjunta, que es manté al llarg de l'any i de manera periòdica (anual). Aquest aspecte esdevé molt important per les classes populars, que durant un dia a l'any viuen el sentiment de pertinença a un grup i col·lectiu com és el poble. Així doncs, els aplecs representen un fenomen social de supervivència de les poblacions.

La dimensió espiritual dels aplecs de l'Alt Pirineu de mossèn Joan Escales

Mossèn Joan Escales, rector d'Enviny, va exposar una visió contemplativa de la natura. Segons ell, les ermites no són l'autèntic temple, sinó que ho és la Natura en la seva plenitud, per això és necessari contemplar-la amb silenci interior. La contemplació de la Natura suposa observar, percebre, conèixer i entendre el Tot. I és d'aquí on sorgeix la religió, com diu la seva etimologia llatina *re-ligare*, la de relligar i/o reconnectar amb l'origen.

La celebració dels aplecs suposa un ritual espiritual que va més enllà dels aspectes culturals: començant pel romiatge, que simbolitza el camí de la vida, la *peregrinatio*, recorreguda pels pelegrins que van a trobar-se a l'aplec, per unir-se amb el poble i compartir els valors cristians i, sobretot, humans. En aquest desplaçament físic, l'ésser humà travessa dos temples: en primer lloc, la Natura, on observa el visible, el Tot materialitzat; per passar, tot seguit, al temple físic que és l'ermita, un espai sacralitzat que facilita veure l'invisible, la part intangible del temple interior a través de la introspecció i la reflexió.

Segons mossèn Joan Escales, les ermites són els balcons del territori, són eutopies, llocs bonics on observar la Natura. Recomana, també, visitar-les amb actitud de respecte i recolliment per "escoltar la música callada i la soledat sonora" (en paraules de Sant Joan de la Creu) .

Les ermites representen punt privilegiats de contemplació, estan plenes d'energies, il·lusions, emocions de les persones que hi han entrat, que l'han construït. Aquest aspecte ha de quedar ben present, doncs oblidar-ho representaria reduir les ermites a simples edificis, estructures arquitectòniques buides.

La seva experiència amb els aplecs es basa en l'aplec del Soler d'Enviny, el dia 1 de maig, amb participants provinents d'Enviny i Montardit. Observa que la gent hi assisteix per tradició (sense sentit, doncs no aprofiten l'experiència espiritual de l'aplec) o per devoció. Participar plenament de l'aplec requereix realitzar un exercici previ de tranquil·litat i pau interior, adquirir una actitud contemplativa per poder apreciar aspectes invisibles de la Realitat

Finalment, mostra preocupació pel procés de secularització de la dimensió religiosa dels aplecs en l'actualitat. Considera que la pèrdua dels valors religiosos, que havien estat sempre l'eix central dels aplecs, comporta una pèrdua o afebliment de valors humans com la joia, la germanor o la solidaritat. L'essència del poble és trobar a Déu en les relacions personals i humanes. Atribueix a la pèrdua de l'esperit, intentant

mantenir només la dimensió social i cultural, la principal causa de declivi o pèrdua dels aplecs.

Expressions culturals dels aplecs de l'Alt Pirineu de Josep Mañà

Aquesta exposició va tractar els aspectes relacionats amb el patrimoni cultural material associat a la celebració dels aplecs com l'arquitectura, els elements artístics iconogràfics i d'imatgeria (les medalles, estampes, cartells, fotografies, etc.), les dimensions musicals, dansaires i balls, gastronomia festiva, etc.

En primer lloc va destacar la mancança d'informació amb la que es va trobar quan va preparar aquesta ponència. Va constatar que no s'ha dut a terme cap estudi sistemàtic dels aplecs de l'Alt Pirineu ni del seu patrimoni cultural material. L'Ecomuseu de les Valls d'Aneu, com a referent en estudis etnogràfics, tampoc ha treballat en aquest tema. Per aquest motiu considera que la prioritat és documentar tot el patrimoni cultural material i immaterial existent, perquè en alguns casos perilla de perdre's o de perdre-se'n el record.

La ponència es va limitar, doncs, a exposar alguns exemples singulars. Per exemple, les celebracions de l'ermita del Roser, on s'elabora oli de roses; el cas del santuari de la Mare de Déu de Biuse, on els padrins comentaven que es feia el Ball de la Teia, que es ballava només en la celebració de l'aplec i que actualment es troba perdut; o l'aplec de la Mare de Déu de la Muntanya, on s'hi troben nombrosos exvots i elements votius.

Com una curiositat singular de tots els altres aplecs d'aquestes valls, va parlar del cas de Santa Eulàlia d'Alendo, on l'aplec se celebra el 10 de desembre i s'hi canten uns goigs que són escrits cada any pels veïns de Farrera, explicant els successos que s'han donat durant l'any vigent. Per acompanyar aquest ritual, es fa també una mena de romeria des d'Alendo fins a l'ermita de Santa Eulàlia, amb petits fanalets manufacturats pels participants. Aquest aplec, recuperat fa uns vint-i-cinc anys, representa un exemple de recuperació i adaptació a les noves sensibilitats.

Una de les recomanacions més rellevants de la exposició és emfatitzar en la necessitat de realitzar prospecció i recerca històrica sistemàtica dels aplecs d'aquestes valls, a través de la oralitat de la població pallaresa, ja que representa un patrimoni molt valuós en perill de desaparició i molt desconegut en la majoria dels casos.

El maqam sufí de Burg: una porta oberta al cor d'Abdul-Hafiz

Abdul-Hafiz va fer una petita introducció dels principis en els quals es basa el sufisme, la via mística de l'Islam, per tal de comprendre el valor espiritual del *maqam* que la seva família custodia al poble de Burg.

Considera que l'ésser humà no coneix quasi res del món, de la Realitat, en tant que el que és visible és una ínfima part del Tot, i la part no visible, la immensa majoria. A la Natura està escrit aquest Tot, el que és l'ésser humà en origen, però cal fer una lectura correcta del que transmet i per això és necessari veure-ho amb l'ull del Cor. La finalitat és que l'ésser humà recordi, en el sentit de re-*cor*-dar, és dir, fer passar de la ment al cor, entès com el nucli sagrat que hi ha dins de cada ésser humà.

L'ésser humà busca trobar-se i conèixer-se ell mateix. Hi ha certs llocs que faciliten aquest retrobament personal essencial, aquests llocs poden ser ermites, *maqams*, o camins de pelegrinatge. Hem d'estar en contacte amb el centre sagrat per recordar qui som essencialment, per recordar què es troba dins de nosaltres mateixos. El *maqam* es pot considerar com una "estació espiritual", un espai que transmet Amor i un lloc on retrobar el Cor. Per tant, es pot entendre com un ajut en el camí o via interior per reconnectar amb l'Origen. Es podria considerar al *maqam* com a ermita, en el sentit que li donava en Joan Escalles en la seva ponència. Un altre *maqam* també pot ser un lloc benèfic de la Natura.

El *maqam* de Burg és obert a qualsevol persona, de qualsevol creença religiosa. És un lloc de recolliment, on per entrar es necessiten únicament dues coses: respecte i humilitat. La seva localització està determinada per un poder espiritual molt fort i la seva visita pot donar moltes reaccions diferents, físiques, psíquiques o anímiques, o no sentir res especial; això depèn de cada persona. Per entrar-hi, cal una sèrie de rituals (meditacions i oracions) que permeten a la presència espiritual del sant transmetre la seva influència.

En la tradició de la tariqah Naqshbandi, la comunitat és fonamental, essencial. La romeria al *maqam* és una celebració del Record de l'essència de l'ésser humà. És a través de la comunitat que es forma al seu redós, que l'amor pren representació i li dóna existència. Aquests aplecs, succeeixen perquè inicialment hi ha la dimensió espiritual que dóna lloc a la representació material. Durant la celebració, hi ha una transmutació d'energia des de que comença fins a l'acabament. En aquest sentit, podríem dir que els aplecs al *maqam* reuneixen la gent que té el cor obert, que recull la joia, el tresor d'aquell moment i aquell lloc.

El territori cantat: la construcció del territori a través del cant dels goigs d'Ester G. Llop

Ester G. Llop, va centrar la seva explicació en l'estudi que està duent a terme al Pirineu sobre música tradicional religiosa. Durant el treball de camp ha observat diversos rituals associats als aplecs com:

- ✓ Col·locació de llantions: és un ritual que acostuma a ser un ritual femení, que simbolitza la transformació de la nit al dia.
- ✓ L'aportació d'exvots: de caràcter molt important a partir dels segles XII però que a partir del Concili Vaticà II que ho va descoratjar, va disminuir.
- ✓ Repicada de campanes: per cridar a la població cap a l'ermita.
- ✓ Benedicció del terme: vers les quatre direccions de l'espai
- ✓ Veneració al patró o patrona d'un lloc o d'un municipi, que es considera com a un avantpassat de la gent del poble. Es tracta d'un parroquià que ha esdevingut sant al trobar la glòria. És l'orgull del poble.
- ✓ Besar la imatge: generalment al final de la litúrgia, com a acte de vassallatge vers el Sant o Verge patró del poble.
- ✓ Ofrenes per demanar bon temps.
- ✓ Col·locació de la bandera de cada poble que acut a l'aplec.
- ✓ El cant dels goigs del patró o patrona

Dins d'aquests rituals, el cant dels goigs és segurament la més important i característica. És una cerimònia que es troba en la frontera entre la litúrgia i la religiositat popular. Es poden cantar a una veu o a veus diferents (per donar-li més càrrega sonora), amb un receptor concret, que és la imatge del sant o de la Verge, que actua com a centre de poder recollint les demandes i intercedint davant Déu.

Els goigs tenen una estructura musical lògica: són quatre versos, els tres primers amb estructura oberta i l'últim, tancat; i la tornada són dos versos, el primer obert i l'últim tancat. Aquesta estructura tan clara permet a la població cantant conèixer quan han de cantar o quan han de deixar que ho facin els "cantadors", en general els homes de les cases fortes del poble. Aquest col·lectiu és molt divers, en alguns casos són fills del poble que viuen en altres pobles o ciutats, que només vénen per cantar-los. En l'actualitat, es dona algun cas en què els capellans prenen el control de la cerimònia i del cant de goigs, fet que fa perillar la participació de la població local.

Aquesta estructura musical és d'origen ancestral, està extraordinàriament estesa a tots els Països Catalans, i en queden unes 12 tonades. Alguns dels santuaris de les Mares de Déus es troben situats en llocs que, anteriorment, havien estat relacionats amb

llegendes de les Encantades i que comparteixen un mateix patró en les tonades dels goigs, tot i estar a distàncies molt llunyanes.

Els goigs més moderns (a partir del s. XIX) no responen a l'estructura musical anteriorment comentada sinó que van ser creats per capellans i altres personatges il·lustres, que desconeixien l'estructura tradicional, fent que els goigs originals, de tradició oral, corrin el risc de perdre's perquè els transcriptors o reformadors posteriors estan imposant el seu punt de vista.

Els aplecs i el Parc Natural de Montsant de Montserrat Solà

En aquesta ponència Montserrat Solà va exposar l'experiència en la gestió dels aplecs al Parc Natural de Montsant. En primer lloc va fer una introducció històrica i del patrimoni cultural que existeix al Parc. La muntanya de Montsant és considerada sagrada des de temps ancestrals: existeixen nombroses mostres d'eremitisme des del segle XII. A l'època medieval, l'establiment de comunitats monàstiques del Císter, primer, i de la Cartoixa, després, amb Escaladei, que van gestionar el massís durant set segles, va suposar que Montsant fos considerat com a centre espiritual de primer ordre. Moltes balmes varen ésser ocupades per ermitans procedents de tota la Corona d'Aragó, i varen esdevenir eremitoris. Al costat dels més importants i ben situats, s'hi varen construir capelles i cases pels ermitans. La seva localització, molt singular, generalment correspon al costat de fonts o manantials.

Actualment hi ha 10 ermites dins del límit del Parc:

- 1) Mare de Déu de Montsant
- 2) Sant Joan de Codolar: té dues celebracions: 29 agost – St Joan Degollat i 17 gener – Sant Antoni Abat
- 3) Sant Pau de la Figuera (anteriorment era Mare de Déu de la Mola)
- 4) Sant Roc: és un aplec molt local, de petites dimensions.
- 5) Mare de Déu de la Foia: celebra dos aplecs: el 5 agost – Mare de Déu de les Neus i el 25 d'abril, Sant Marc. En el darrer es realitza una subhasta de rams entre les pubilles de les cases i els diners ajuden al manteniment de l'ermita.
- 6) Cova de Santa Llúcia: segon diumenge d'agost. Recuperat l'any 1993 per iniciativa popular.
- 7) Sant Salvador: té dos aplecs: el 6 agost i el 25 abril – Sant Marc: es demana pel bon temps. Es realitzen jocs populars i torres humanes.
- 8) Sant Bartomeu de Fraguerau: amb aplec el dia 24 agost
- 9) Sant Antoni i Santa Bàrbara: l'aplec és el 13 juny.

- 10) Santa Magdalena:** aplec el 22 juliol. Existeix una forta pressió de població forana el dia de la mona (dilluns de Pasqua) i el poble va decidir canviar el dia per regular-hi l'accés.

Els aplecs a Montsant es concentren a la primavera i a l'estiu. Són celebracions que marquen un punt d'inflexió en la quotidianitat de la població, marcades per un temps i un espai extraordinari. De la mateixa manera, la manifestació festiva és un reflex de l'estat de la població: especialment pel que fa a l'estat i l'estructura demogràfica. Les pregàries que s'hi fan acostumen a demanar per temes climàtics o per temes personals. Aquestes ermites són freqüentades per població local (cada ermita és visitada per gent d'un poble en concret) i a la majoria s'hi pot accedir amb vehicle. Només n'hi ha dues que s'hi arriba a peu: la de Santa Maria de Montsant i la de Sant Bartomeu de Fraguerau.

La gestió dels aplecs

La gestió es basa en la recerca etnogràfica exhaustiva que va realitzar l'Associació Carrutxa, abans de la declaració del Parc Natural i això permet retornar a la població la informació recollida. El plantejament de la gestió del patrimoni immaterial des del Parc és que els valors intangibles són els valors potencials de conservació i, per tant, els aplecs poden ser entesos, també, com un recurs interpretatiu molt important tant per la població local com pels visitants.

Dins de les activitats de gestió, el Parc segueix les recomanacions que va fer l'Associació Silene l'any 2008, seguint la metodologia de la Iniciativa Delos. De totes les recomanacions, aprovades per unanimitat per la Junta Rectora del Parc, algunes ja shan dut a terme, i en destaquen les següents:

- ✓ Utilització de topònims locals consolidats, i no pas accidents topogràfics : Parc Natural de Montsant i no Parc Natural de la Serra del Montsant.
- ✓ Estudi de l'eremitisme
- ✓ Estudi de les balnes murades
- ✓ Ampliació de l'espai natural protegit incloent-hi la Cartoixa d'Escaladei.
- ✓ Habilitar algunes ermites per fer-hi recessos i potenciar l'espiritualitat laica.
- ✓ Conservar el silenci i la tranquil·litat

Els gestors del Parc natural de Montsant segueixen tres línies d'actuació en els aplecs: la valorització i sensibilització, la gestió i l'ús públic.

Actuacions de sensibilització:

- ✓ Elaboració i publicació d'un opuscle sobre les ermites
- ✓ Activitats de foment de l'espiritualitat, pròpies, com ara : "comunió amb la natura", amb l'ermitana de Sant Joan de Codolar, i en col·laboració amb els gestors d'Escaladei, com la jornada sobre natura i espiritualitat que s'hi fa cada any
- ✓ Rutes interpretatives: espiritualitat
- ✓ Diferents activitats orientades a la gestió dels valors culturals i espirituals.

Actuacions de gestió:

- ✓ Suport a la celebració dels aplecs: com la participació logística, recuperació, millor manteniment de les ermites.
- ✓ Previsions d'incendi: és una gestió complicada, per coincidència de l'època de celebració d'aplecs amb la de més alt risc d'incendi, havent-hi confrontació en el moment en què es fan prohibicions d'accés per motius mediambientals – d'alt risc d'incendis.
- ✓ Protocol d'actuació dels pessebres: és una pràctica cultural arrelada en les entitats locals que consisteix en portar pessebres abans de l'època de Nadal. La gestió es basa en una limitació temporal, excepte en aquelles que tenen valor patrimonial.

Actuacions d'ús públic:

La gestió dels aplecs del Parc suposa utilitzar-los com a espais de lleure, concentrant i dirigint els visitants cap aquests espais, i preservant d'altres amb alt valor natural. Com a reflexió, la Montserrat Solà comenta que aquesta gestió suposa, en certes èpoques de l'any, una certa contradicció entre la consideració espiritual de els ermites i, per tant, dels aplecs, o la concepció dels seus entorns com a espai de lleure.

Conclusions de la taula rodona

Com a acabament de les jornades es va dur a terme una taula rodona molt animada, durant la qual es van debatre molts dels temes que havien sorgit al llarg dels dos dies anteriors. Per començar la taula rodona, es van exposar els dubtes i comentaris que s'havien recollit de les ponències anteriors, que va servir com a fil conductor dels temes a tractar.

La primera qüestió a tractar va ser la responsabilitat del Parc natural en la celebració dels aplecs, així com en la difusió i suport en la realització d'activitats de manteniment. Els representants del Parc Natural de l'Alt Pirineu, varen exposar el seu suport a la celebració dels aplecs realitzant activitats de neteja i adequació dels camins d'accés a les ermites que es troben dins dels límits del Parc, com per exemple, les actuacions de manteniment que es fan a l'aplec de la Mare de Déu d'Arboló el dia abans de la celebració, o la propera recuperació del camí antic de l'aplec de Sant Jaume d'Arestui.

També es va debatre de qui era la responsabilitat de recuperar els aplecs perduts. De manera unànime, es va concloure que havia de recaure en la població local, perquè són fenòmens essencialment populars, i es va constatar la necessitat de realitzar un inventari dels aplecs i una recerca etnogràfica de tots els elements implicats, per tal de poder dur a terme una bona gestió des del Parc natural. També es va suggerir, com a activitat més factible per portar a terme des del Parc, la promoció d'activitats com ara reunions entre els pavordes o organitzadors dels aplecs d'aquestes valls, per tal de compartir experiències, estimular-se amb aquelles pràctiques que resulten més atractives, i útils, a més d'informar als interessats de les conclusions d'aquest treball.

Pel que fa a la música i cants tradicionals, es va recomanar fer difusió de l'estudi dels cants populars que s'ha dut a terme, per tal de potenciar la motivació de la població a través de concerts de música popular pallaresa. Es tractaria, doncs, d'aprofitar la recerca ja elaborada pel Grup d'Etnomusicologia de la Universitat Autònoma de Barcelona, i promoure recitals o activitats relacionades.

Com a temes d'art i artesanía, es va proposar la utilització de simbologia que evoqui els elements del patrimoni immaterial d'aquestes valls, amb totes les seves dimensions culturals, simbòliques, numèriques, etc. com per exemple, utilitzar el significat de la sexifòlia del logotip del Parc natural.

Finalment, es va comentar la necessitat de revaloritzar l'ús de les ermites, més enllà de la celebració de l'aplec, aprofitant el seu emplaçament singular a partir d'activitats d'acostament cap a l'experiència contemplativa i d'introspecció, com s'està fent en

altres espais naturals protegits. Es van proposar activitats que revalorin les ermites i el seu entorn com a llocs de retrobament, amb un llenguatge escollit curosament per dirigir i potenciar l'experiència contemplativa de la natura, considerant la localització singular de molts d'aquests llocs.

Propostes de les segones jornades d'Art, Natura i Espiritualitat

A resultes de la investigació de camp i de les aportacions de les II Jornades d'Art Natura i Espiritualitat, s'ha fet palès el desconeixement que existeix dels aplecs del parc natural de l'Alt Pirineu i la seva àrea d'influència, tant pel que fa a la seva història, organització, vitalitat i funcionament, com també des del punt de vista patrimonial, i també del potencial que representen de cara a comunicar el paisatge i la singularitat social i cultural de l'entorn del parc. Les conclusions que segueixen, s'adrecen principalment al parc natural, però també a la resta d'agents vinculats amb els aplecs. S'orienten a l'acció, amb la voluntat de fomentar sinèrgies positives entre tots aquells que hi poden fer aportacions, que puguin generar efectes benèfics per al patrimoni natural, cultural i espiritual del parc i la seva àrea d'influència.

Support a la participació local

Reforçar la governança dels aplecs que ho necessitin, mitjançant accions com ara l'organització d'una trobada de responsables (pabordes, patronats, etc.) uns mesos abans de l'època de celebració dels aplecs.

- ✓ Elaborar la llista de responsables directes (siguin persones d'ajuntaments, veïns, etc.) per establir-hi una via de contacte directe.
- ✓ Identificar els aplecs que necessiten suport, en funció de les necessitats i prioritzar i reforçar els més fràgils.
- ✓ Establir un calendari de reunions o visites per fer un seguiment de l'estat dels aplecs a partir de l'any vinent.

Donar suport en la recuperació i la difusió dels aplecs, intervenint en cas de sol·licitud, especialment en la difusió i l'adequació d'espais i accessos.

- ✓ Definir una estratègia de suport a la organització dels aplecs (actuacions de difusió, ajudes econòmiques per actuacions de reparació i manteniment...) una vegada establertes les condicions mínimes que garanteixin la seva realització (accés, estat de l'ermita i condicionament de l'entorn).
- ✓ Obrir processos efectius de consulta i sol·licitud d'actuacions amb prou anterioritat a la celebració de la temporada d' aplecs, per poder-les dur a terme.

Accions de divulgació i recerca

Promoure una recerca etnològica i l'inventari, valoració, restauració i recreació dels elements patrimonials de tots els aplecs del Parc natural i la seva àrea d'influència, sigui des de l'Ecomuseu de les Valls d'Àneu, o en col·laboració amb ell, si s'escau.

- ✓ Utilitzar la documentació elaborada i la bibliografia consultada com a base per a impulsar una recerca etnogràfica i patrimonial dels aplecs (com va fer-se al Priorat, per exemple).
- ✓ Definir línies d'estudi: patrimoni material, immaterial, musicologia, gastronomia, danses, artesanies, etc. identificant-ne els principals elements de connexió.

Preparar una documentació divulgativa de tots els aplecs del Parc natural i la seva àrea d'influència.

- ✓ Utilitzar com a base les fitxes i el document proposat per l'Associació Silene, una vegada consensuat amb els actors clau i responsables dels aplecs.

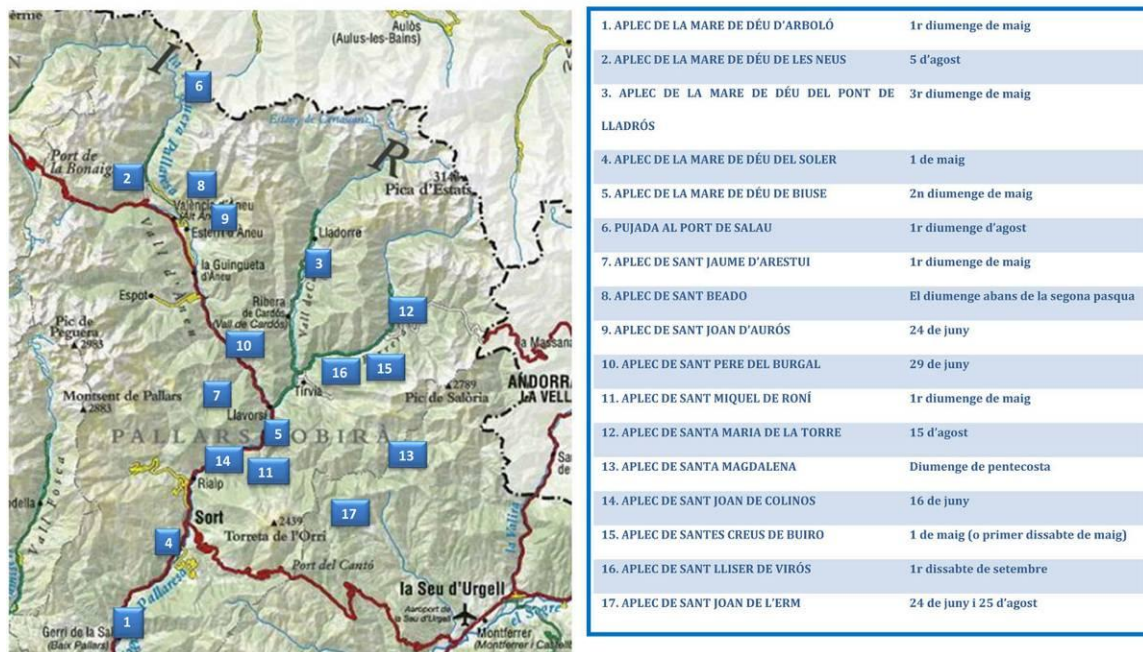
Fomentar l'ús de la música tradicional palleasa com a eina de difusió i revitalització dels aplecs.

- ✓ Promoure que l'Ecomuseu de les Valls d'Àneu creï un registre de grups de música, de músiques i de cançons populars vinculades a la celebració d'aplecs d'aquestes valls.
- ✓ Fomentar actuacions de grups de música popular pirinenca, a través de les polifonies tradicionals dels cants de goigs i altres cants tradicionals que es fan o feien dels aplecs.
- ✓ Promoure, en col·laboració amb altres entitats interessades, l'organització d'una trobada de grups de música popular, amb recitals o mostres de cants, acompanyades de breus xerrades relatives a la música dels aplecs.
- ✓ Incorporar la música tradicional més representativa d'aquestes valls (per exemple les polifonies) com a element comunicador, en centres d'interpretació i exposicions del Parc Natural i proposar-ho també a l'Ecomuseu.

Adequar els continguts a la web del parc, de manera que siguin fàcilment consultables.

- ✓ Definir un calendari dels aplecs que incorpori un mapa de la zona del Parc natural on s'hi localitzin els llocs on es duen a terme els principals aplecs, tant dins del parc com de les zones properes.
- ✓ Es recomana el format d'imatge perquè pugui aparèixer directament a la pàgina central dins de la secció corresponent (evitant fer un document annexat). Des del mapa es donaria accés a la localització de la zona de l'aplec a més resolució (desplegant un mapa amb més detall) i des del nom de l'aplec s'accediria a la fitxa detallada de descripció de l'aplec.
- ✓ Localització recomanada: dins de **Visiteu-nos – Guia de visita – Què s'hi pot fer? – Activitats i esdeveniments culturals – Festes i tradicions** (on caldria la creació d'una nova pàgina que contindria aquest mapa).

CALENDARI I LOCALITZACIONS DELS APLECS



Proposta d'exemple de presentació de la informació a través de la web del parc

Actuacions d'ús públic

Recuperar camins i fomentar l'accés a peu als aplecs, en consens amb els patronats o pabordes, recomanant que el transport motoritzat quedi restringit per a la gent gran o amb problemes de mobilitat (o habilitar serveis de transport alternatius).

- ✓ Fomentar l'ús dels camins històrics als llocs dels aplecs, regulant l'accés a peu en cas que existeixi l'alternativa per vehicles.

- ✓ Quan s'hagi malmès el camí històric (degut a l'obertura d'una carretera, pista forestal, o una esllavissada, etc), proposar la creació d'un camí alternatiu adient i atractiu.

Definir, senyalitzar i promoure rutes d'ermites o santuaris per a cada vall, on es fomenti un acostament contemplatiu amb la natura i es revalorin com a lloc de retrobament personal.

- ✓ Utilitzar el mapa i els documents elaborats per l'Associació Silene com a material de referència per establir aquestes actuacions, considerant les dimensions històriques, geogràfiques i espirituals de cada ermita, el seu entorn, i el conjunt d'ermites que hi ha a cada vall.
- ✓ Habilitar espais naturals a l'entorn de les ermites per tal de facilitar espais de retrobament i contemplació.
- ✓ Promoure activitats a les ermites (campanya "ermites vives, llocs de gràcia") que afavoreixin una experiència espiritual i de contextualització que integri d'una manera harmònica les dimensions naturals, culturals i espirituals.

En la senyalització dels llocs dels aplecs i dels seus accessos, millorar la integració dels valors espirituals de la natura, amb missatges adients que apel·lin més a sentiments i emprar un llenguatge simbòlic o poètic que transmeti d'una manera atractiva els valors immaterials de la natura.

- ✓ Utilitzar frases i missatges que estiguin directament vinculats amb la tradició de l'ermita o aplec, la seva advocació, i també al valor espiritual de la natura, a partir de cites o poemes curosament escollits.
- ✓ Establir contactes amb artistes i artesans locals i recollir les seves propostes, i consensuar-les entre ells i els pabordes.
- ✓ En algun cas rellevant, com el del santuari de la Mare de Déu d'Arboló, considerar la possible col·laboració del bisbat, en aquest sentit.

Continuar el suport que des del Parc Natural es dóna a l'adequació dels espais on es fan els aplecs i els seus camins d'accés.

- ✓ Integrar les activitats que ja es realitzen en el nou marc a definir conjuntament amb la resta d'actuacions, fent una petita relació d'activitats de manteniment i promoció d'aplecs, que pugui servir per fomentar, quan calgui, la col·laboració amb d'altres administracions o entitats, i també de referència en d'altres espais naturals protegits o administracions.

- ✓ Tenir cura d'utilitzar sempre el nom complet de l'aplec i ermita, que consta d'un pol celestial i un altre terrenal (Mare de Déu de Biuse, Sant Lliser de Virós).

Bibliografia

- AGUDO, J. 1993. *Religiosidad popular, territorio y poder; santuarios supracomunales y simbolización de las relaciones intracomarcales*. Revista de Estudios Andaluces nº 19, Sevilla p. 97-127.
- BELLMUNT I FIGUERAS, J.1993. *Fets, costums i llegendes. El Pallars Sobirà I*. Lleida, Pagès editors.
- BELLMUNT I FIGUERAS, J.1994. *Fets, costums i llegendes. El Pallars Sobirà II*. Lleida, Pagès editors.
- BOLÒS, J. 2008. *Poders locals, valls i pobles als Pirineus catalans a l'edat mitjana*. A IBIX. Publicació biennal de Cultura, Arts, Lletres, Música i Ciència dels dos vessants del Pirineu, Ripoll, 2008, ps. 25-45.
- CHRISTIAN, William A. 1976. *De los santos a María: Panorama de las devociones a santuarios españoles desde el principio de la Edad Media hasta nuestros días*. Temas de Antropología Española. Madrid, pp. 49-105.
- CHRISTIAN, William A. 1991. *Religiosidad local en la España de Felipe II*. Madrid, Nerea, 1991.
- COLL, P. 1989. *Quan Judes era fadrí i sa mare festejava*. Barcelona, Edicions la Magrana.
- COLL, P. 1996. *Viatge al Pirineu fantàstic*. Barcelona, Columna.
- DÍEZ TABOADA, 1989. *La significación de los santuarios*. Alvarez Santaló, C., Buxó, M.J. y Rodríguez Becerra, S. (coords.)s *La religiosidad popular. III. Hermandades, romerías y santuarios*. Anthropos. Barcelona, págs. 268-281.
- JIMÉNEZ DE MADARIAGA, C. 2006. *Rituales festivos religiosos: hacia una definición y caracterización de las romerías*. En Zainak. Cuadernos de Antropología-Etnología, nº 28, 85-103, Pamplona, 2006.
- MALLARACH, J.M. 2013. *De la geografía sagrada a la cartografía del patrimonio espiritual natural: experiències i reptes*. A Joan Nogué i altres, editors. *Reptes en la cartografia del paisatge: Dinàmiques territorial i valors intangibles*, pp. 125-147. Col·lecció Plecs de Paisatge: Eines 3. Observatori del Paisatge de Catalunya
- PRAT I CARÓS. 1989. *Los santuarios marianos en Cataluña: una aproximación desde la etnografía*. Alvarez Santaló, C., Buxó, M.J. y Rodríguez Becerra, S. (coords.). *La religiosidad popular. III. Hermandades, romerías y santuarios*. Anthropos. Barcelona, pp. 211-252.
- RODRÍGUEZ BECERRA, S. *Fiesta y Religión*. Sevilla, 2000, pág. 168.

ROLDÁN JIMENO ARANGUREN, 2009. *Cristianización y tradiciones culturales en Vasconia*, Bulletin du centre d'études médiévales d'Auxerre | BUCEMA, Hors-série n° 2 |

ROMA I CASANOVAS, F. 2001. *Una etnogeografía del Pirineu*. Treballs De La Societat Catalana De Geografia, 0(49)

ROSELLÓ, MAGDA. 2009. *Santuarios de Catalunya: una geografia de llocs sagrats*. (Guies turístiques de Catalunya). Generalitat de Catalunya.

USUNÁRIZ GARAYOA, JM. 1999. *Los estudios sobre religiosidad popular en la España moderna en los últimos veinticinco años*. En Zainak. Cuadernos de Antropología-Etnología, nº 18, 17-43, Pamplona.

VELASCO MAILLO, H. M. 1989. *Las leyendas de hallazgos y apariciones de imágenes. Un replanteamiento de la religiosidad popular como religiosidad local*. En C. ALVAREZ; M.J. BUXO; y S. RODRÍGUEZ (coords.), *La religiosidad Popular II*. Barcelona: Anthropos. Pp. 401-410.

Pàgines consultades

<http://www.enciclopedia.cat/>

<http://www.monestirs.cat/monst/pasob/ps00psob.htm>

<http://www.iec.cat/arcata/index02.htm>

<http://turisme.pallarssobira.cat/ermites.php>

http://www.rostoll.cat/obaga/fixes/romanic/_romanic.htm

<http://www.aneu.cat/publicacions/revista-arnica/tots-els-numeros/>

<http://www.romanicocatalan.com/02a-Lleida.htm>

<http://coneixercatalunya.blogspot.com.es/>

<http://cerialp.blogspot.com.es/2011/06/19-de-juny-aplec-sant-joan-de-colinos.html>

<http://muntanya.jaumeaguade.cat/2011/12/la-mare-de-deu-de-biuse-pel-mal-pas.html>

<http://pirineuweb.blogspot.com.es/2011/05/aplec-de-biuse.html>

<http://www20.gencat.cat/portal/site/parcsnaturals/>

<http://www.recercat.net/>

Contactes

- Ricard Barba, rector d'Esterrí
- Anna Panisello, Alcaldessa de Llavorsí
- Josep Maria Casal, Regidor de l'Ajuntament de Llavorsí
- Benjamí, Patronat del Santuari de la Mare de Déu d'Arboló
- Josep Cervós, Alcalde de La Guingueta d'Àneu
- Josep Picolo, Bordes d'Aurós
- Joan Escales, rector d'Enviny
- Antoni Navinés, Paborde de l'aplec de Sant Joan de l'Erm
- Magí de cal Farré, de les Bordes de Biuse
- Ignasi Ros, Ecomuseu de les Valls d'Àneu
- Manel Fontdevila, aplec de Sant Joan de Colinos
- Ferran Rella, Pujada al Port de Salau.